




Servisní příručka pro produkt Dell Latitude 2120

[Práce s počítačem](#)
[Demontáž a instalace součástí](#)
[Program System Setup](#)
[Diagnostika](#)

Poznámky a upozornění

-  **POZNÁMKA:** POZNÁMKA označuje důležité informace, které umožňují lepší využití počítače.
-  **UPOZORNĚNÍ:** UPOZORNĚNÍ označuje **potenciální poškození hardwaru nebo ztrátu dat v případě nerespektování návodu.**
-  **VAROVÁNÍ:** VAROVÁNÍ označuje **potenciální poškození majetku, zranění osoby nebo smrt.**

Pokud jste zakoupili počítač Dell řady n, odkazy na operační systémy Microsoft Windows nacházející se v tomto dokumentu nejsou platné.

Informace v tomto dokumentu se mohou bez předchozího upozornění změnit.
© 2010 Dell Inc. Všechna práva vyhrazena.

Jakákoli reprodukce těchto materiálů bez písemného povolení společnosti Dell Inc. je přísně zakázána.

Ochranné známky použité v tomto textu: Dell™, logo DELL™ a Latitude™ jsou ochranné známky společnosti Dell Inc. Intel®, Core™ a SpeedStep® jsou ochranné známky nebo registrované ochranné známky společnosti Intel Corporation. Microsoft®, Windows®, Windows Vista® a tlačítko Start systému Windows Vista jsou ochranné známky nebo registrované ochranné známky společnosti Microsoft Corporation v USA a dalších zemích. Bluetooth® je registrovaná obchodní známka společnosti Bluetooth SIG Inc.

Ostatní obchodní značky a názvy mohou být v tomto dokumentu použity buď v souvislosti s organizacemi, které si na tyto značky a názvy činí nárok, nebo s jejich produkty. Společnost Dell Inc. se zříká všech vlastnických nároků na jiné ochranné známky a obchodní značky než vlastní.

Červen 2010 Rev. A00

[Zpět na stránku obsahu](#)

Baterie

Servisní příručka pro produkt Dell Latitude 2120

VAROVÁNÍ: Před manipulací uvnitř počítače si přečtěte bezpečnostní informace dodané s počítačem. Další informace o vhodných bezpečných postupech naleznete na webové stránce Regulatory Compliance na adrese www.dell.com/regulatory_compliance.

Vyjmutí baterie



POZNÁMKA: K zobrazení obrázků níže bude možná zapotřebí nainstalovat program Adobe Flash Player z webu Adobe.com.

1. Postupujte podle pokynů v části [Před manipulací uvnitř počítače](#).
2. Přesuňte uvolňovací západku baterie do odemčené polohy.



3. Posuňte baterii a vyjměte ji z počítače.



Vložení baterie

Chcete-li vložit baterii, proveďte předchozí kroky v opačném pořadí.

[Zpět na stránku obsahu](#)

[Zpět na stránku obsahu](#)

Klávesnice

Servisní příručka pro produkt Dell Latitude 2120

VAROVÁNÍ: Před manipulací uvnitř počítače si přečtěte bezpečnostní informace dodané s počítačem. Další informace o vhodných bezpečných postupech naleznete na webové stránce Regulatory Compliance na adrese www.dell.com/regulatory_compliance.

Demontáž klávesnice



POZNÁMKA: K zobrazení obrázků níže bude možná zapotřebí nainstalovat program Adobe Flash Player z webu Adobe.com.

1. Postupujte podle pokynů v části [Před manipulací uvnitř počítače](#).
2. Vyměňte [baterii](#).
3. Demontujte šrouby, které připevňují klávesnici.



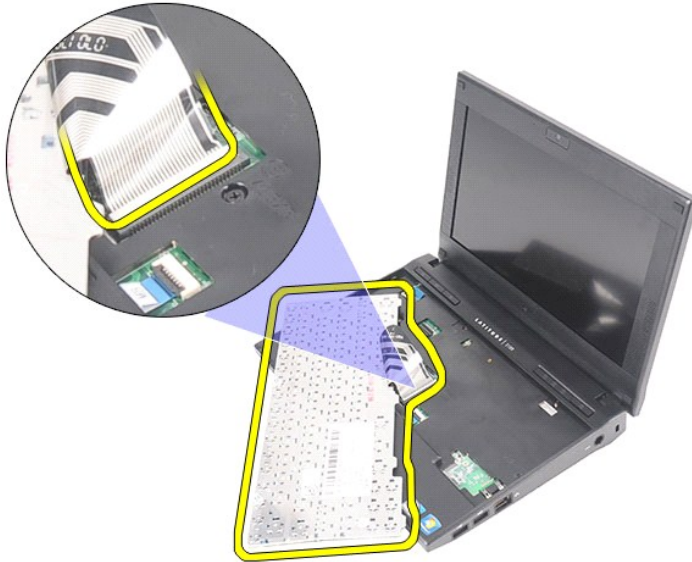
4. Otevřete displej a pak zatlačte plochý šroubovák skrze patiči, odkud jste šroub klávesnice vyjmuli.



5. Začněte v levém horním rohu klávesnice, zvedněte ji a pak překlopte.



6. Odpojte datový kabel klávesnice a vyjměte klávesnici z počítače.



Montáž klávesnice

Chcete-li nainstalovat klávesnici, proveďte předchozí kroky v opačném pořadí.

[Zpět na stránku obsahu](#)

[Zpět na stránku obsahu](#)

Přístupový panel

Servisní příručka pro produkt Dell Latitude 2120

VAROVÁNÍ: Před manipulací uvnitř počítače si přečtěte bezpečnostní informace dodané s počítačem. Další informace o vhodných bezpečných postupech naleznete na webové stránce Regulatory Compliance na adrese www.dell.com/regulatory_compliance.

Demontáž přístupového panelu



POZNÁMKA: K zobrazení obrázků níže bude možná zapotřebí nainstalovat program Adobe Flash Player z webu Adobe.com.

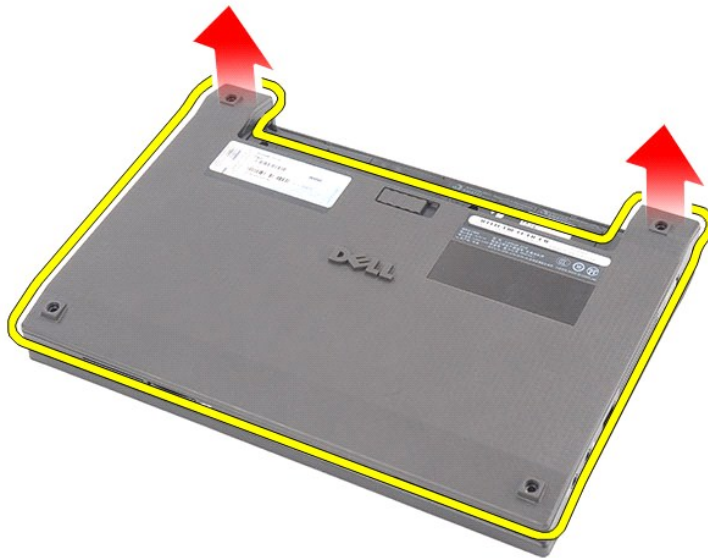
1. Postupujte podle pokynů v části [Před manipulací uvnitř počítače](#).
2. Vyměňte [baterii](#).
3. Odpojte [klávesnici](#).
4. Demontujte šrouby přístupového panelu pod klávesnicí.



5. Demontujte šrouby přístupového panelu na spodní straně počítače.



6. Začněte v blízkosti závěsů a zvedněte přístupový panel, pak jej vyjměte z počítače.



Instalace přístupového panelu

Chcete-li nainstalovat přístupový panel, proveďte předchozí kroky v opačném pořadí.

[Zpět na stránku obsahu](#)

[Zpět na stránku obsahu](#)

Paměťové moduly

Servisní příručka pro produkt Dell Latitude 2120

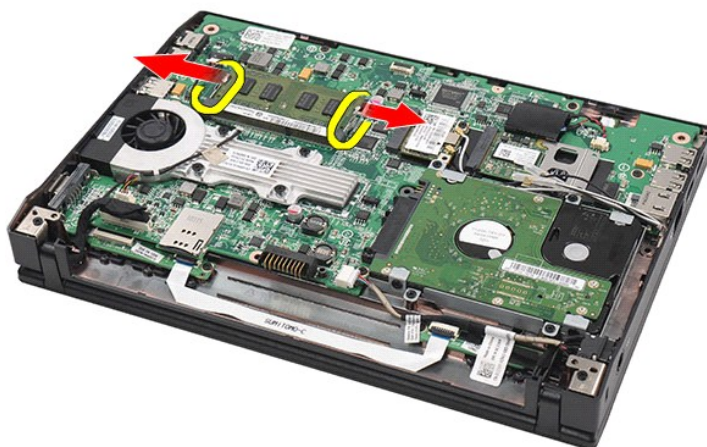
VAROVÁNÍ: Před manipulací uvnitř počítače si přečtěte bezpečnostní informace dodané s počítačem. Další informace o vhodných bezpečných postupech naleznete na webové stránce Regulatory Compliance na adrese www.dell.com/regulatory_compliance.

Demontáž paměťových modulů

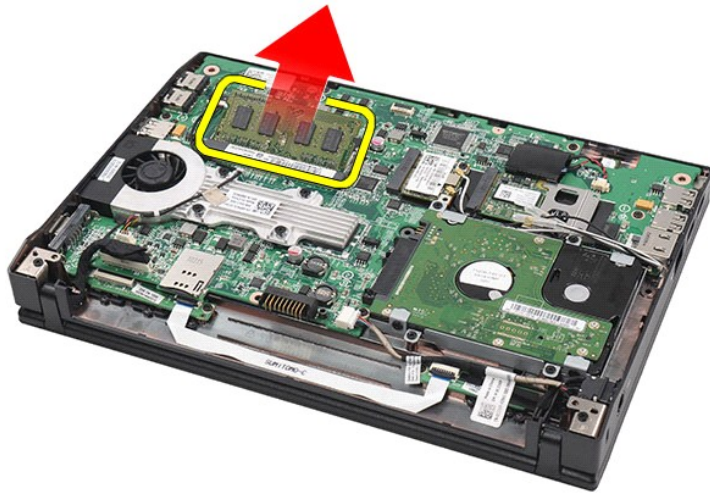


POZNÁMKA: K zobrazení obrázků níže bude možná zapotřebí nainstalovat program Adobe Flash Player z webu Adobe.com.

1. Postupujte podle pokynů v části [Před manipulací uvnitř počítače](#).
2. Vyměňte [baterii](#).
3. Demontujte [klávesnici](#).
4. Sejměte [přístupový panel](#).
5. Opatrným páčením uvolněte upevňovací svorky z paměťového modulu.



6. Vyměňte paměťový modul z počítače.



Montáž paměťových modulů

Chcete-li nasadit paměťové moduly, vložte je do slotu pod úhlem, pak zatlačte směrem dolů a zaklapněte je na místo.

[Zpět na stránku obsahu](#)

[Zpět na stránku obsahu](#)

Knoflíková baterie

Servisní příručka pro produkt Dell Latitude 2120

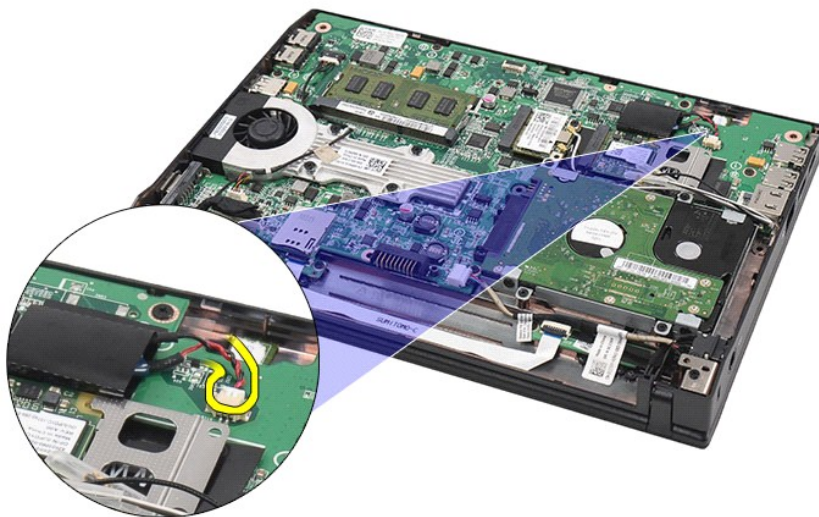
VAROVÁNÍ: Před manipulací uvnitř počítače si přečtěte bezpečnostní informace dodané s počítačem. Další informace o vhodných bezpečných postupech naleznete na webové stránce Regulatory Compliance na adrese www.dell.com/regulatory_compliance.

Vyjmutí knoflíkové baterie

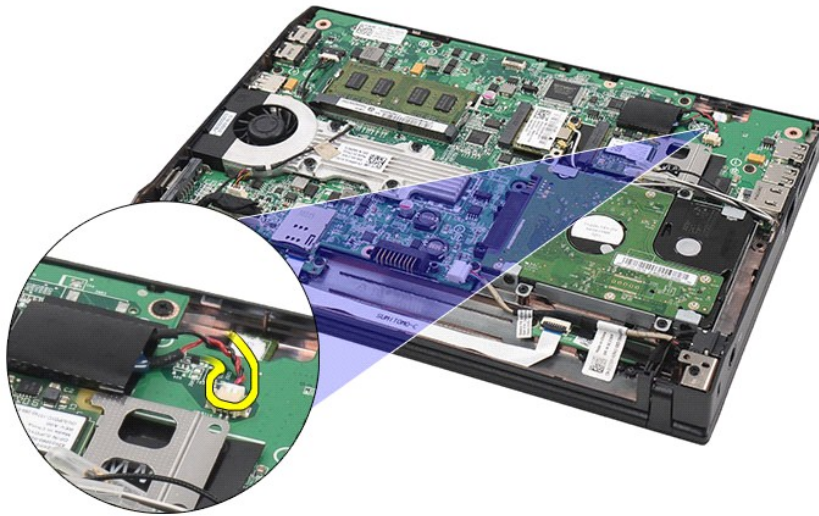


POZNÁMKA: K zobrazení obrázků níže bude možná zapotřebí nainstalovat program Adobe Flash Player z webu [Adobe.com](http://www.adobe.com).

1. Postupujte podle pokynů v části [Před manipulací uvnitř počítače](#).
2. Vyměte [baterii](#).
3. Demontujte [klávesnici](#).
4. Sejměte [přístupový panel](#).
5. Odpojte kabel knoflíkové baterie od systémové desky.



6. Vyměte knoflíkovou baterii.



Montáž knoflíkové baterie

Chcete-li vložit knoflíkovou baterii, proveďte předchozí kroky v opačném pořadí.

[Zpět na stránku obsahu](#)

[Zpět na stránku obsahu](#)

Karta WLAN

Servisní příručka pro produkt Dell Latitude 2120

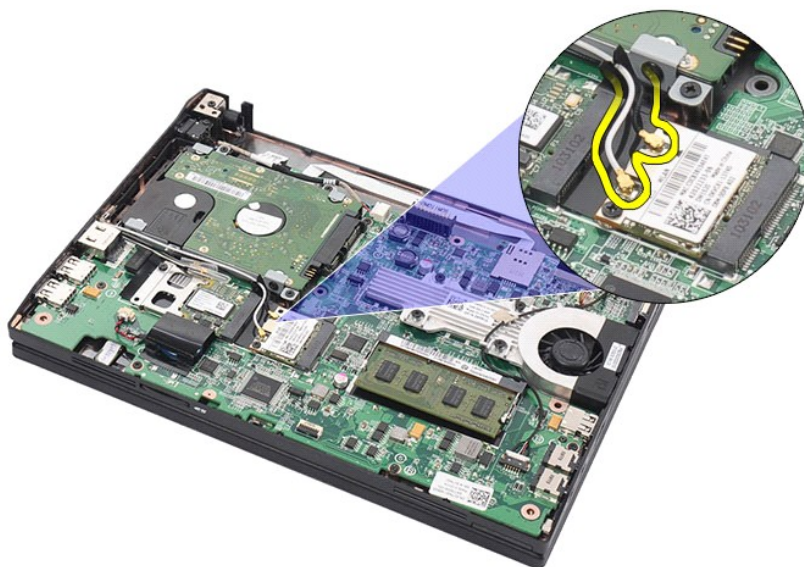
VAROVÁNÍ: Před manipulací uvnitř počítače si přečtěte bezpečnostní informace dodané s počítačem. Další informace o vhodných bezpečných postupech naleznete na webové stránce Regulatory Compliance na adrese www.dell.com/regulatory_compliance.

Vyjmutí karty WLAN

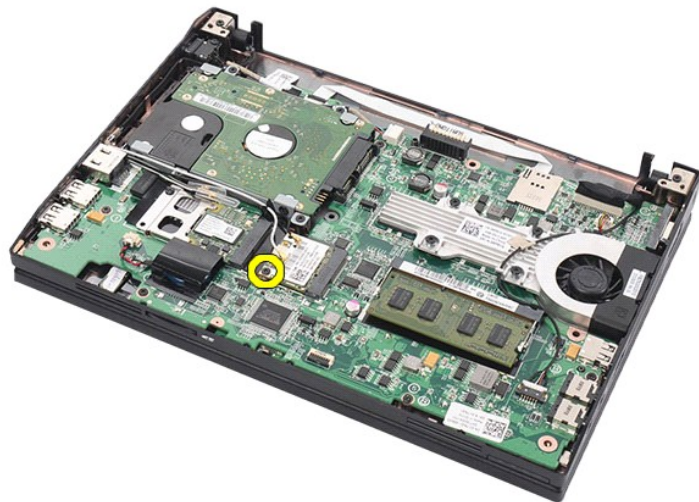


POZNÁMKA: K zobrazení obrázků níže bude možná zapotřebí nainstalovat program Adobe Flash Player z webu Adobe.com.

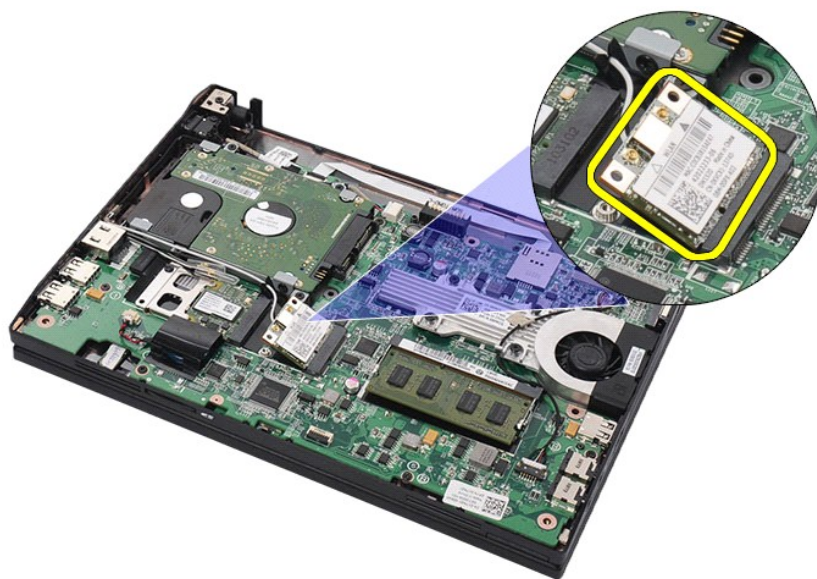
1. Postupujte podle pokynů v části [Před manipulací uvnitř počítače](#).
2. Vyjměte [baterii](#).
3. Demontujte [klávesnici](#).
4. Sejměte [přístupový panel](#).
5. Odpojte kabely antény WLAN od karty.



6. Demontujte šroub upevňující kartu WLAN k základní desce.



7. Vyměňte kartu WLAN z počítače.



Montáž karty WLAN

Chcete-li nainstalovat síťovou kartu WLAN, proveďte předchozí kroky v opačném pořadí.

[Zpět na stránku obsahu](#)

[Zpět na stránku obsahu](#)

Karta WWAN

Servisní příručka pro produkt Dell Latitude 2120

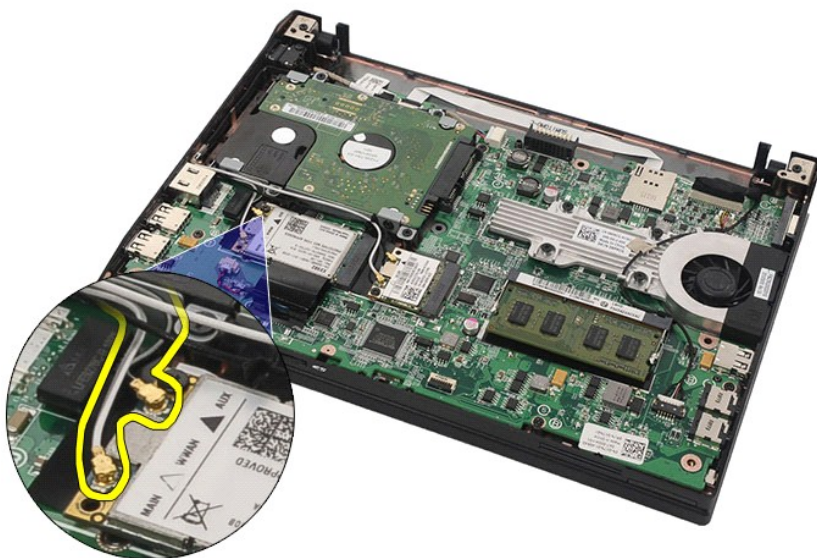
VAROVÁNÍ: Před manipulací uvnitř počítače si přečtěte bezpečnostní informace dodané s počítačem. Další informace o vhodných bezpečných postupech naleznete na webové stránce Regulatory Compliance na adrese www.dell.com/regulatory_compliance.

Vyjmutí karty WWAN

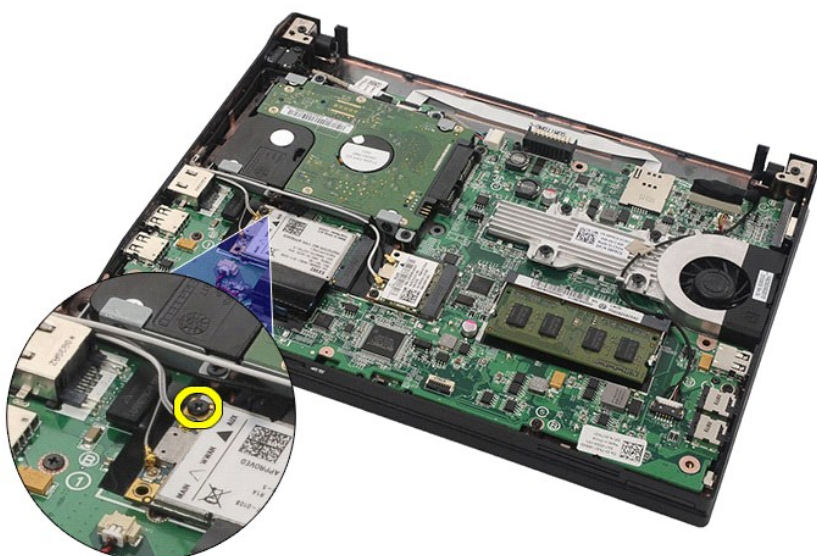


POZNÁMKA: K zobrazení obrázků níže bude možná zapotřebí nainstalovat program Adobe Flash Player z webu Adobe.com.

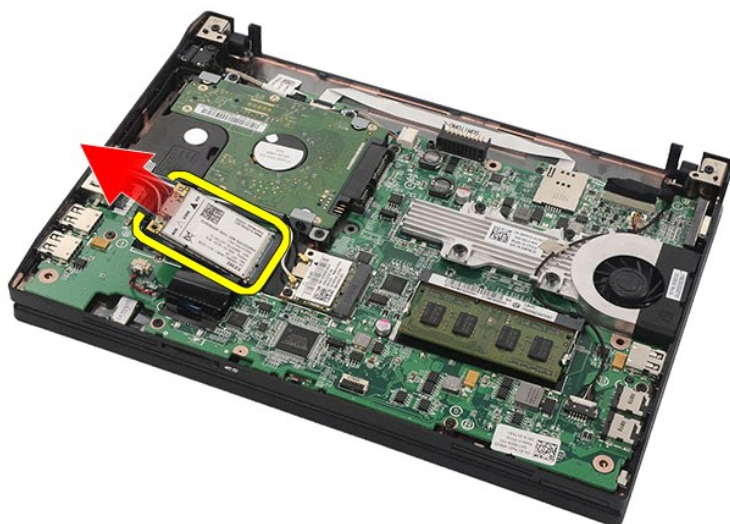
1. Postupujte podle pokynů v části [Před manipulací uvnitř počítače](#).
2. Vyměňte [baterii](#).
3. Demontujte [klávesnici](#).
4. Sejměte [přístupový panel](#).
5. Odpojte kabely antény WWAN od karty.



6. Demontujte šroub upevňující kartu WWAN k základní desce.



7. Vyjměte kartu WWAN z počítače.



Vložení karty WWAN

Chcete-li nainstalovat kartu WWAN zpět, proveďte předchozí kroky v opačném pořadí.

[Zpět na stránku obsahu](#)

[Zpět na stránku obsahu](#)

Pevný disk/držák pevného disku

Servisní příručka pro produkt Dell Latitude 2120

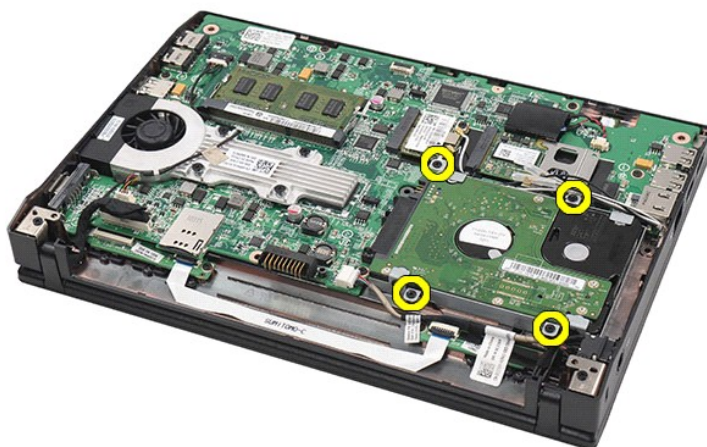
VAROVÁNÍ: Před manipulací uvnitř počítače si přečtěte bezpečnostní informace dodané s počítačem. Další informace o vhodných bezpečných postupech naleznete na webové stránce Regulatory Compliance na adrese www.dell.com/regulatory_compliance.

Demontáž pevného disku/držáku pevného disku

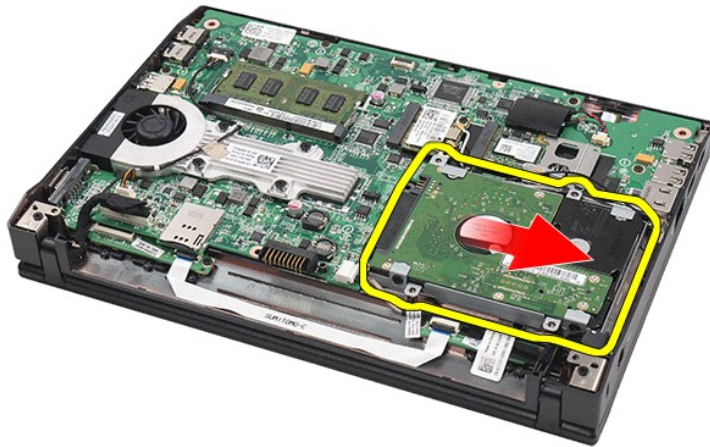


POZNÁMKA: K zobrazení obrázků níže bude možná zapotřebí nainstalovat program Adobe Flash Player z webu Adobe.com.

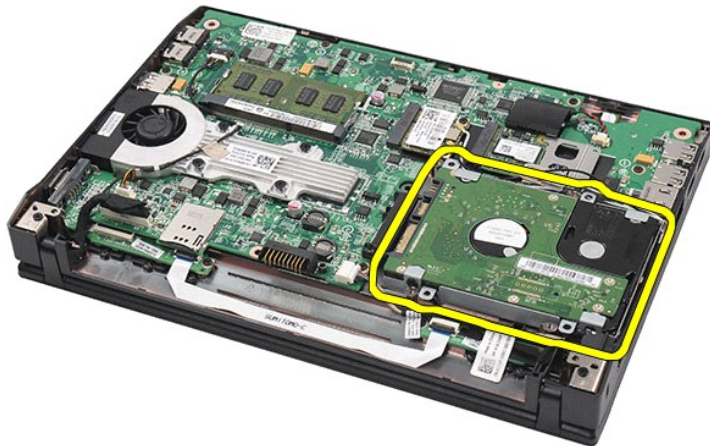
1. Postupujte podle pokynů v části [Před manipulací uvnitř počítače](#).
2. Vyměňte [baterii](#).
3. Demontujte [klávesnici](#).
4. Sejměte [přístupový panel](#).
5. Demontujte šrouby upevňující pevný disk k základní desce.



6. Posunujte pevný disk směrem k boční straně počítače, dokud se neuvolní ze základní desky.



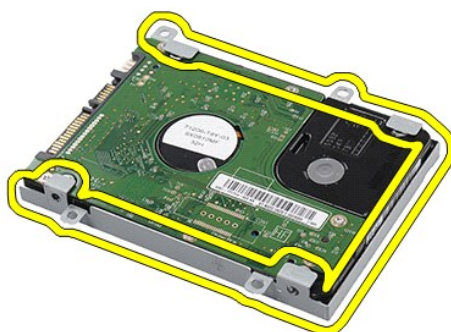
7. Zvedněte pevný disk a vyjměte jej z počítače.



8. Demontujte šrouby držáku pevného disku z obou stran disku.



9. Sejměte držák z pevného disku.



Montáž pevného disku/držáku pevného disku

Chcete-li nainstalovat pevný disk/držák pevného disku, proveďte předchozí kroky v opačném pořadí.

[Zpět na stránku obsahu](#)

[Zpět na stránku obsahu](#)

Chladič

Servisní příručka pro produkt Dell Latitude 2120

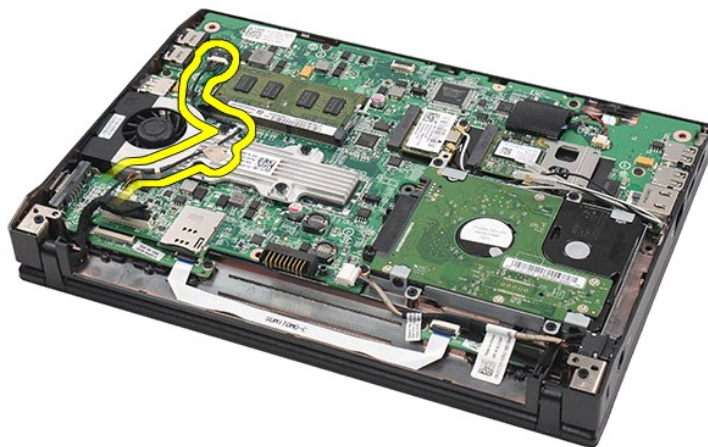
VAROVÁNÍ: Před manipulací uvnitř počítače si přečtěte bezpečnostní informace dodané s počítačem. Další informace o vhodných bezpečných postupech naleznete na webové stránce Regulatory Compliance na adrese www.dell.com/regulatory_compliance.

Demontáž chladiče

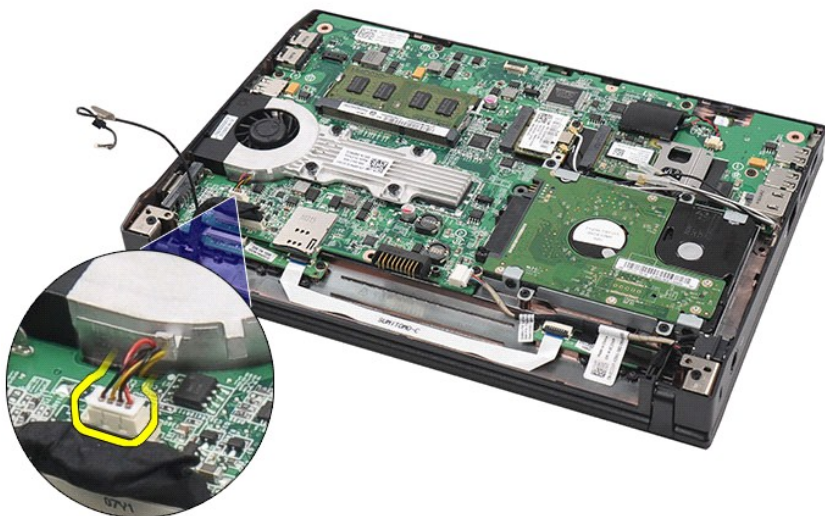


POZNÁMKA: Chcete-li zobrazit následující ilustrace, bude možná zapotřebí nainstalovat program Adobe Flash Player z webu Adobe.com.

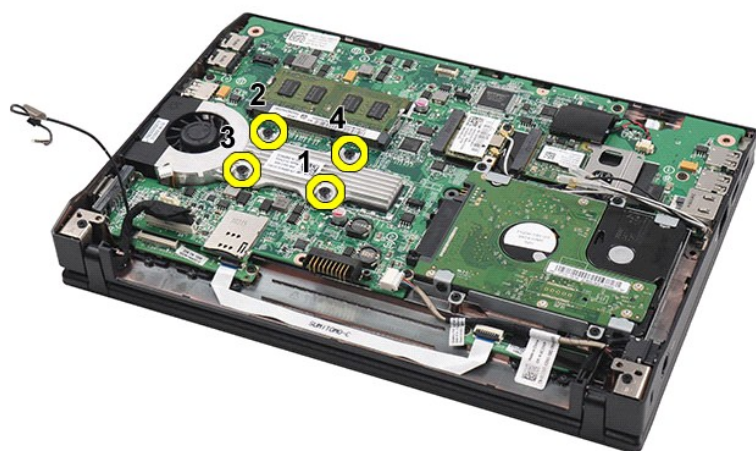
1. Postupujte podle pokynů v části [Před manipulací uvnitř počítače](#).
2. Vyměňte [baterii](#).
3. Demontujte [klávesnici](#).
4. Sejměte [přístupový panel](#).
5. Odpojte kabel reproduktoru od základní desky a vytáhněte jej z drážky.



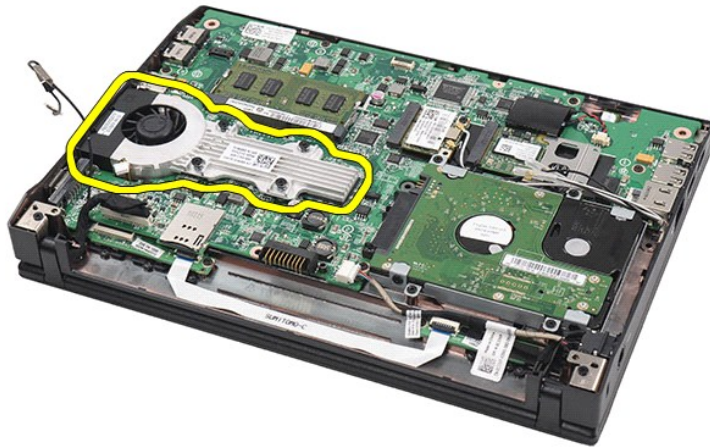
6. Odpojte napájecí kabel ventilátoru od základní desky.



7. Uvolněte jisticí šrouby na chladiči.



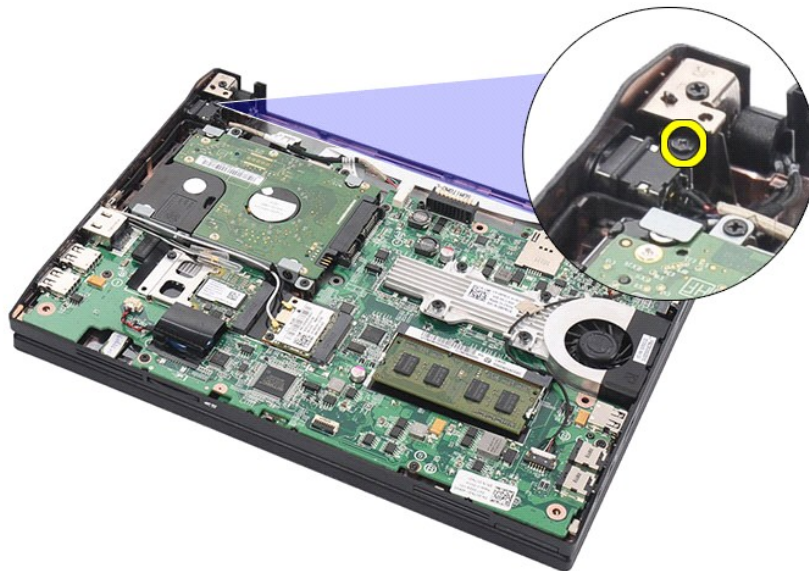
8. Zvedněte chladič a vyjměte jej z počítače.



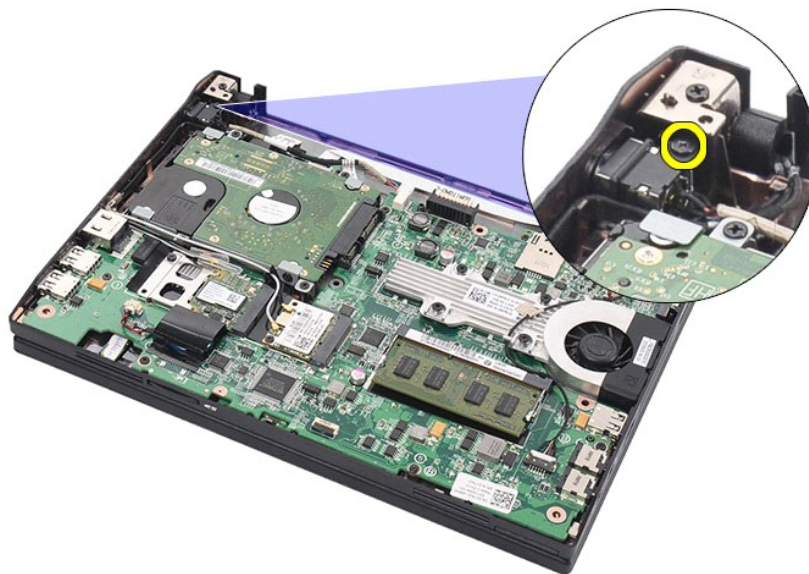
Nasazení chladiče

Chcete-li nainstalovat chladič, proveďte předchozí kroky v opačném pořadí.

[Zpět na stránku obsahu](#)



7. Zvedněte kabel stejnosměrného napájení a vyjměte jej z počítače.



Instalace kabelu stejnosměrného napájení

Chcete-li instalovat kabel stejnosměrného napájení, proveďte předchozí kroky v opačném pořadí.

[Zpět na stránku obsahu](#)

[Zpět na stránku obsahu](#)

Sestava displeje

Servisní příručka pro produkt Dell Latitude 2120

VAROVÁNÍ: Před manipulací uvnitř počítače si přečtěte bezpečnostní informace dodané s počítačem. Další informace o vhodných bezpečných postupech naleznete na webové stránce Regulatory Compliance na adrese www.dell.com/regulatory_compliance.

Odejmutí sestavy displeje



POZNÁMKA: K zobrazení obrázků níže bude možná zapotřebí nainstalovat program Adobe Flash Player z webu Adobe.com.

1. Postupujte podle pokynů v části [Před manipulací uvnitř počítače](#).
2. Vyměňte [baterii](#).
3. Demontujte [klávesnici](#).
4. Sejměte [přístupový panel](#).
5. Odpojte kabel reproduktoru od základní desky a vyjměte jej z drážky.



6. Odpojte anténní kabely od karty WLAN a vyjměte je z drážky.



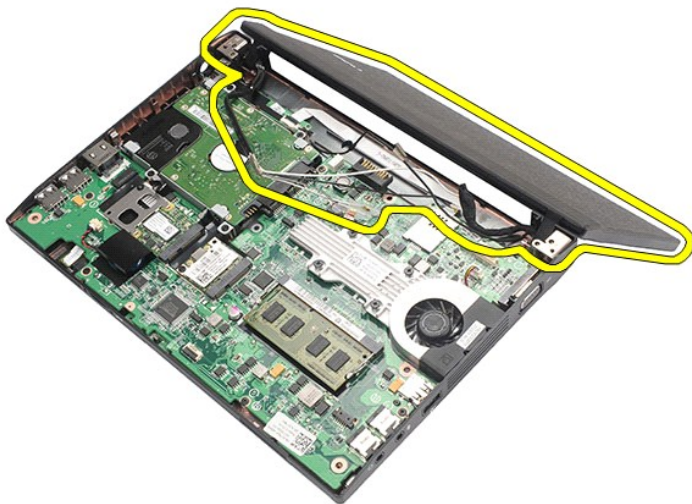
7. Odpojte datový kabel displeje od systémové desky.



8. Uvolněte šrouby, které připevňují sestavu displeje.



9. Uvolněte sestavu displeje posunutím směrem k základně počítače.



Montáž sestavy displeje

Chcete-li nainstalovat sestavu displeje, proveďte předchozí kroky v opačném pořadí.

[Zpět na stránku obsahu](#)

[Zpět na stránku obsahu](#)

Rámeček displeje

Servisní příručka pro produkt Dell Latitude 2120

VAROVÁNÍ: Před manipulací uvnitř počítače si přečtěte bezpečnostní informace dodané s počítačem. Další informace o vhodných bezpečných postupech naleznete na webové stránce Regulatory Compliance na adrese www.dell.com/regulatory_compliance.

Sejmutí rámečku displeje



POZNÁMKA: K zobrazení obrázků níže bude možná zapotřebí nainstalovat program Adobe Flash Player z webu Adobe.com.

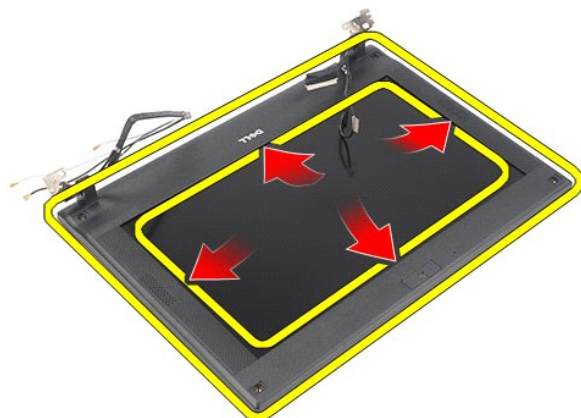
1. Postupujte podle pokynů v části [Před manipulací uvnitř počítače](#).
2. Vyměňte [baterii](#).
3. Demontujte [klávesnici](#).
4. Sejměte [přístupový panel](#).
5. Demontujte [systém displeje](#).
6. Pomocí plastového nástroje páčením vyjměte čtyři gumové krytky šroubů z rámečku.



7. Demontujte šroubky, které připevňují rámeček displeje k panelu displeje.



8. Začněte na dolním okraji rámečku displeje: oddělte jej od sestavy displeje a pak rámeček vyjměte.



Nasazení rámečku displeje

Chcete-li nasadit rámeček displeje, proveďte předchozí kroky v opačném pořadí.

[Zpět na stránku obsahu](#)

[Zpět na stránku obsahu](#)

Kryty závěsů displeje

Servisní příručka pro produkt Dell Latitude 2120

VAROVÁNÍ: Před manipulací uvnitř počítače si přečtěte bezpečnostní informace dodané s počítačem. Další informace o vhodných bezpečných postupech naleznete na webové stránce Regulatory Compliance na adrese www.dell.com/regulatory_compliance.

Demontáž krytů závěsů displeje



POZNÁMKA: K zobrazení obrázků níže bude možná zapotřebí nainstalovat program Adobe Flash Player z webu Adobe.com.

1. Postupujte podle pokynů v části [Před manipulací uvnitř počítače](#).
2. Vyměňte [baterii](#).
3. Demontujte [klávesnici](#).
4. Sejměte [přístupový panel](#).
5. Demontujte [soustavu displeje](#).
6. Sejměte [rámeček displeje](#).
7. Otočte kryt závěsu od závěsu a sejměte jej.



Montáž krytů závěsů displeje

Chcete-li nainstalovat kryty závěsu displeje zpět, proveďte předchozí kroky v opačném pořadí.

[Zpět na stránku obsahu](#)

[Zpět na stránku obsahu](#)

Kamera

Servisní příručka pro produkt Dell Latitude 2120

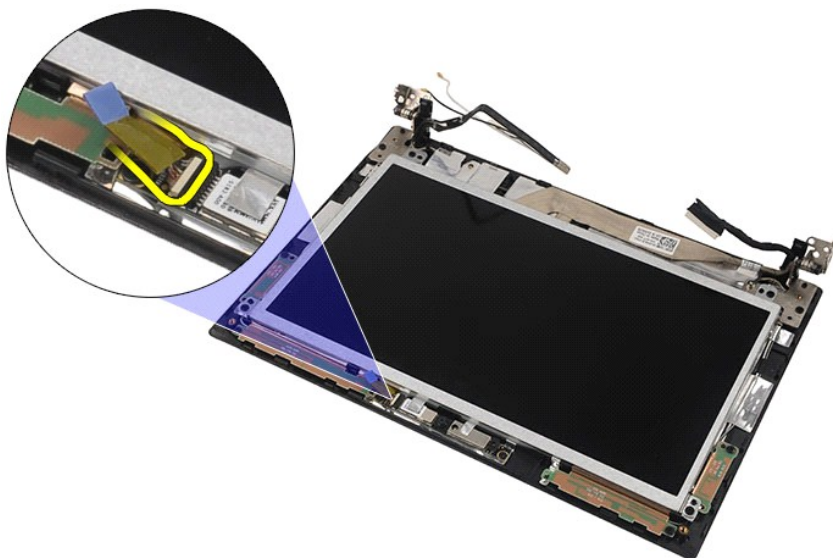
VAROVÁNÍ: Před manipulací uvnitř počítače si přečtěte bezpečnostní informace dodané s počítačem. Další informace o vhodných bezpečných postupech naleznete na webové stránce Regulatory Compliance na adrese www.dell.com/regulatory_compliance.

Odebrání kamery

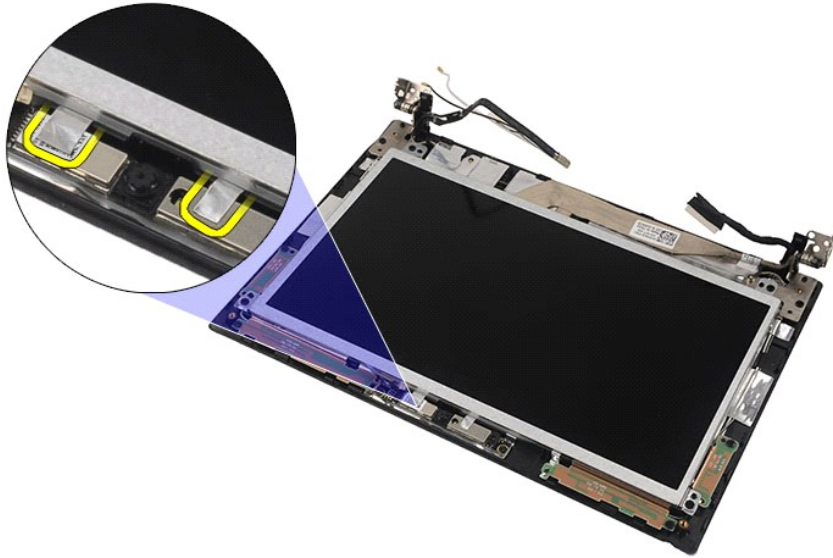


POZNÁMKA: K zobrazení obrázků níže bude možná zapotřebí nainstalovat program Adobe Flash Player z webu Adobe.com.

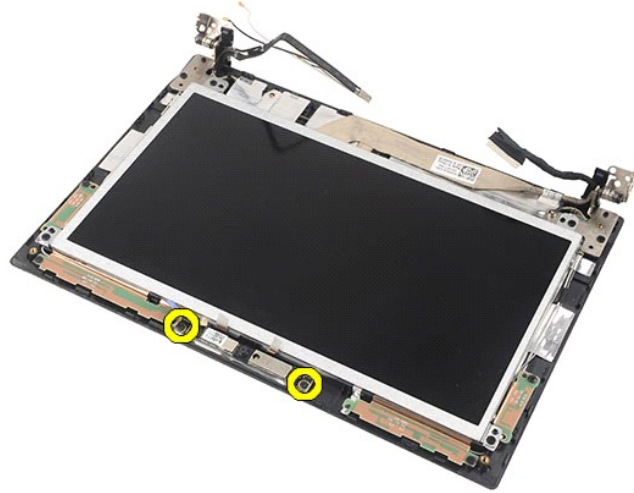
1. Postupujte podle pokynů v části [Před manipulací uvnitř počítače](#).
2. Vyměňte [baterii](#).
3. Demontujte [klávesnici](#).
4. Sejměte [přístupový panel](#).
5. Demontujte [sestavu displeje](#).
6. Sejměte [rámeček displeje](#).
7. Odpojte kabel od modulu kamery.



8. Sejměte pásky zajišťující kameru k sestavě displeje.



9. Demontujte šroubky, které připevňují kameru k sestavě displeje.



10. Zvedněte modul kamery a vyjměte jej ze sestavy displeje.



Vrácení kamery zpět

Chcete-li nainstalovat kameru, proveďte předchozí kroky v opačném pořadí.

[Zpět na stránku obsahu](#)

[Zpět na stránku obsahu](#)

Panel/konzola displeje

Servisní příručka pro produkt Dell Latitude 2120

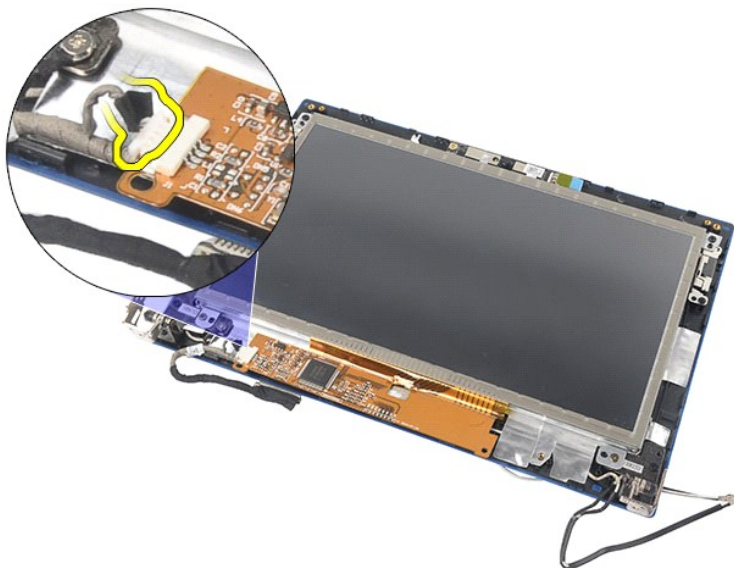
VAROVÁNÍ: Před manipulací uvnitř počítače si přečtěte bezpečnostní informace dodané s počítačem. Další informace o vhodných bezpečných postupech naleznete na webové stránce Regulatory Compliance na adrese www.dell.com/regulatory_compliance.

Demontáž panelu/konzoly displeje

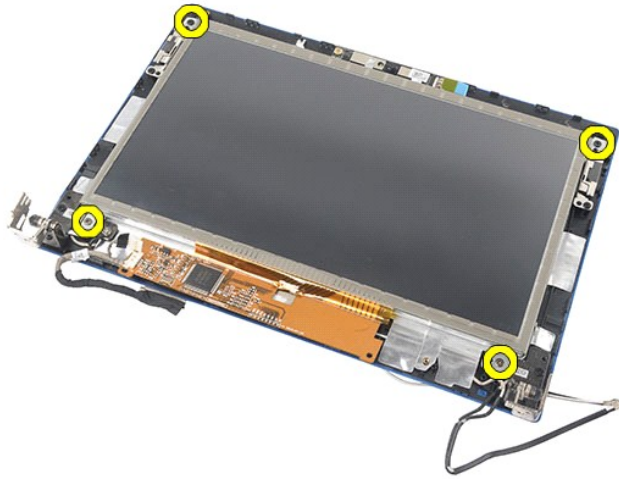


POZNÁMKA: K zobrazení obrázků níže bude možná zapotřebí nainstalovat program Adobe Flash Player z webu Adobe.com.

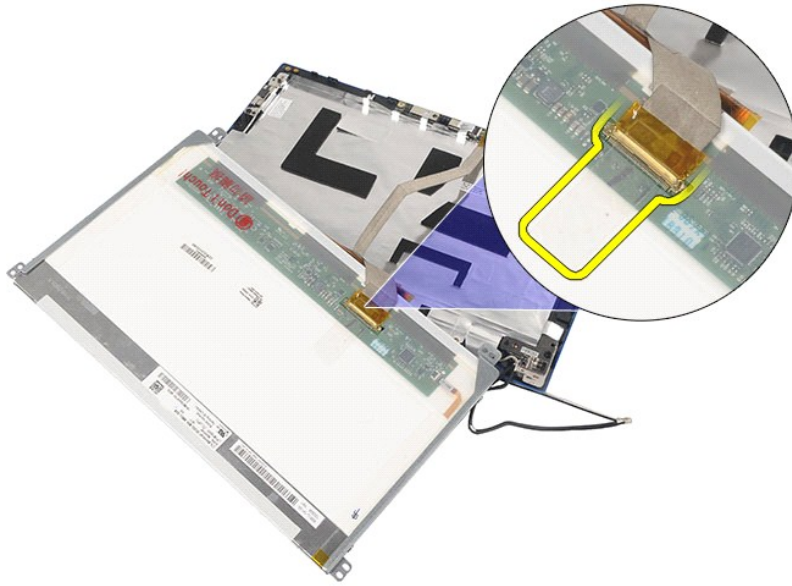
1. Postupujte podle pokynů v části [Před manipulací uvnitř počítače](#).
2. Vyměňte [baterii](#).
3. Demontujte [klávesnici](#).
4. Sejměte [přístupový panel](#).
5. Demontujte [sstavu displeje](#).
6. Sejměte [rámeček displeje](#).
7. Odpojte kabel dotykové obrazovky od sestavy displeje.



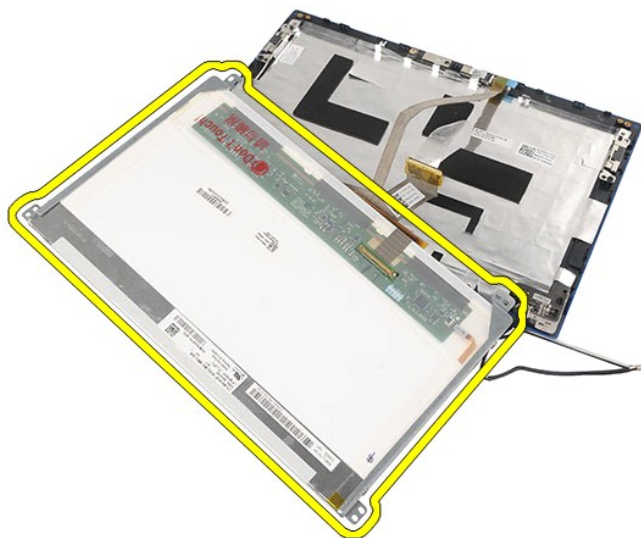
8. Demontujte šrouby, které upevňují panel displeje k sestavě, pak panel displeje překlote.



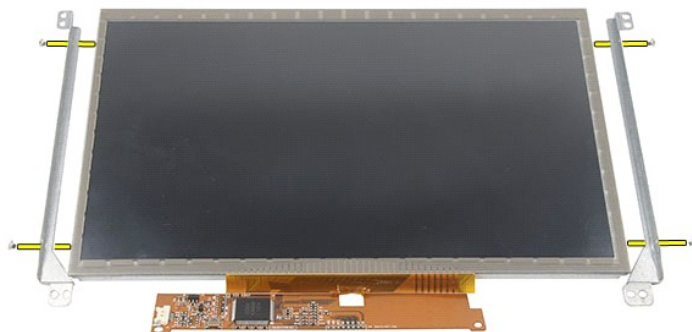
9. Demontujte datový kabel displeje od panelu displeje.



10. Odeberte panel displeje ze sestavy displeje.



11. Demontujte šroubky zajišťující držák displeje, pak vyjměte držák displeje ze sestavy.



Nasazení panelu/konzoly displeje

Chcete-li namontovat panel/konzolu displeje, proveďte předchozí kroky v opačném pořadí.

[Zpět na stránku obsahu](#)

[Zpět na stránku obsahu](#)

Kabel displeje

Servisní příručka pro produkt Dell Latitude 2120

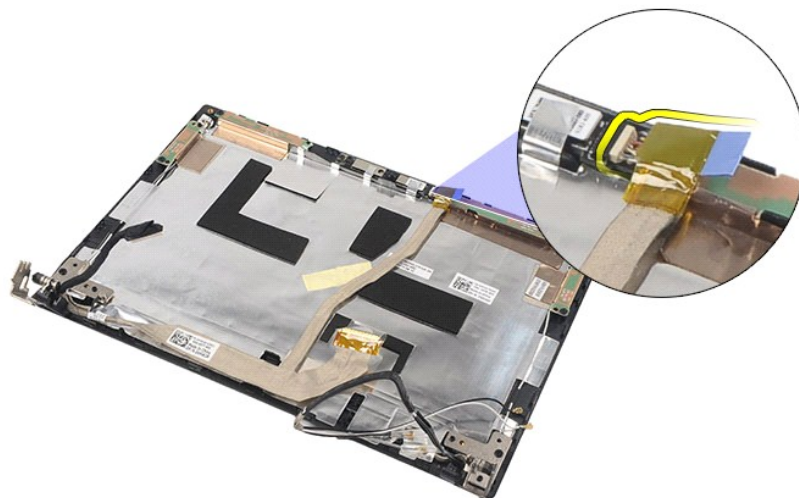
VAROVÁNÍ: Před manipulací uvnitř počítače si přečtěte bezpečnostní informace dodané s počítačem. Další informace o vhodných bezpečných postupech naleznete na webové stránce Regulatory Compliance na adrese www.dell.com/regulatory_compliance.

Odebrání kabelu displeje

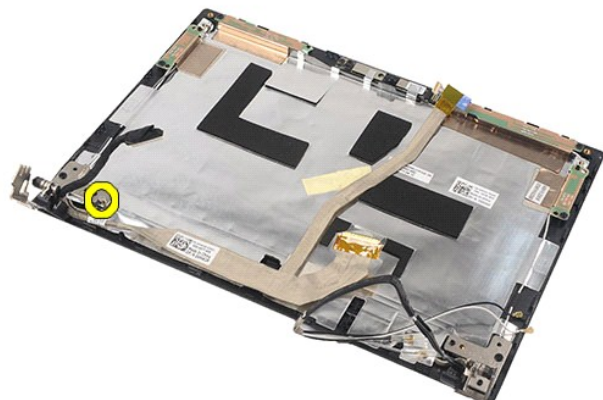


POZNÁMKA: K zobrazení obrázků níže bude možná zapotřebí nainstalovat program Adobe Flash Player z webu Adobe.com.

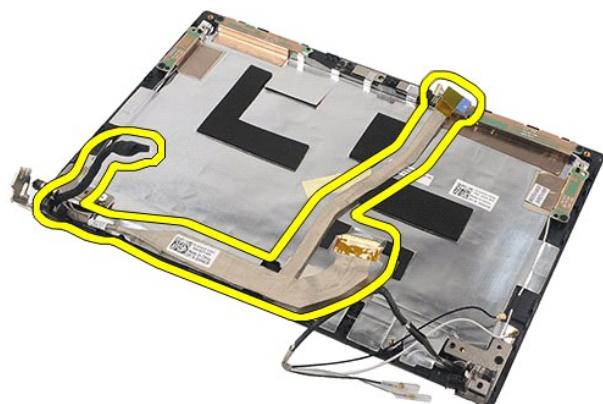
1. Postupujte podle pokynů v části [Před manipulací uvnitř počítače](#).
2. Vyměňte [baterii](#).
3. Demontujte [klávesnici](#).
4. Sejměte [přístupový panel](#).
5. Demontujte [systavu displeje](#).
6. Sejměte [rámeček displeje](#).
7. Vyměňte [panel displeje](#).
8. Odpojte kabel kamery od sestavy displeje.



9. Demontujte zemnicí šroub od závěsu displeje.



10. Odpojte kabel displeje od sestavy displeje.



Montáž kabelu displeje

Kabel displeje vrátíte zpět provedením předchozích kroků v obráceném pořadí.

[Zpět na stránku obsahu](#)

[Zpět na stránku obsahu](#)

Závěsy displeje

Servisní příručka pro produkt Dell Latitude 2120

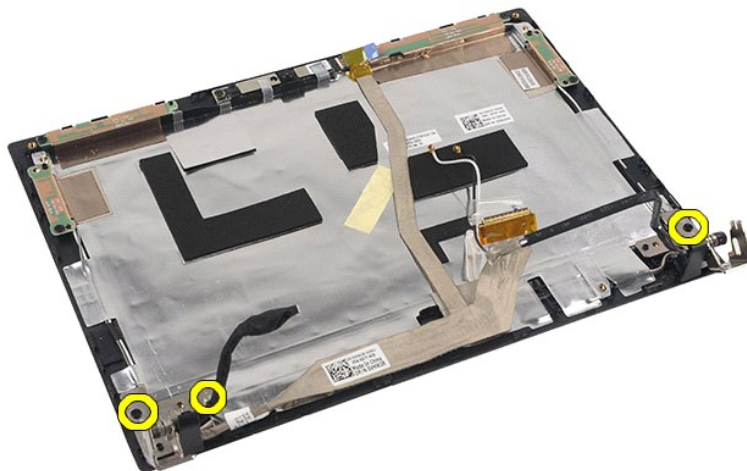
VAROVÁNÍ: Před manipulací uvnitř počítače si přečtěte bezpečnostní informace dodané s počítačem. Další informace o vhodných bezpečných postupech naleznete na webové stránce Regulatory Compliance na adrese www.dell.com/regulatory_compliance.

Demontáž závěsů displeje

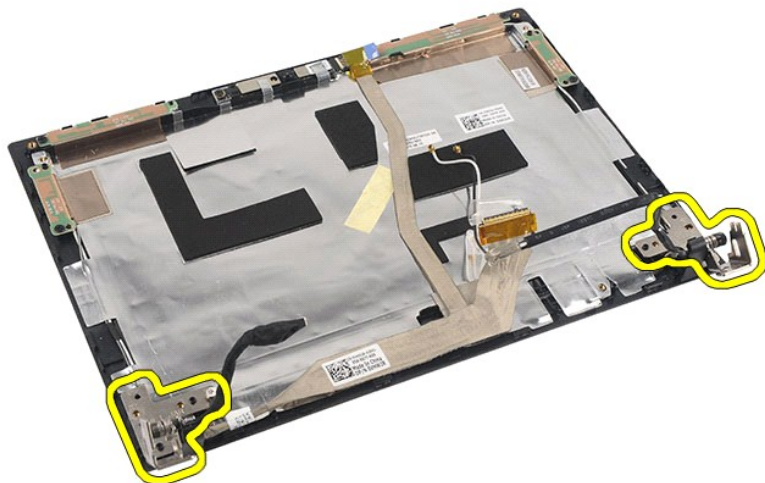


POZNÁMKA: K zobrazení obrázků níže bude možná zapotřebí nainstalovat program Adobe Flash Player z webu Adobe.com.

1. Postupujte podle pokynů v části [Před manipulací uvnitř počítače](#).
2. Vyměňte [baterii](#).
3. Demontujte [klávesnici](#).
4. Sejměte [přístupový panel](#).
5. Demontujte [soustavu displeje](#).
6. Sejměte [rámeček displeje](#).
7. Odeberte [panel displeje](#).
8. Povolte šroub kabelu displeje a demontujte šrouby, které upevňují závěs k sestavě displeje.



9. Zvedněte závěs displeje a vyjměte jej ze sestavy displeje.



Montáž závěsů displeje

Jestliže budete chtít vrátit závěsy displeje na své místo, postupujte podle předchozích pokynů v opačném pořadí.

[Zpět na stránku obsahu](#)

[Zpět na stránku obsahu](#)

Základní deska/modul Bluetooth

Servisní příručka pro produkt Dell Latitude 2120

VAROVÁNÍ: Před manipulací uvnitř počítače si přečtěte bezpečnostní informace dodané s počítačem. Další informace o vhodných bezpečných postupech naleznete na webové stránce Regulatory Compliance na adrese www.dell.com/regulatory_compliance.

Demontáž základní desky/modulu Bluetooth

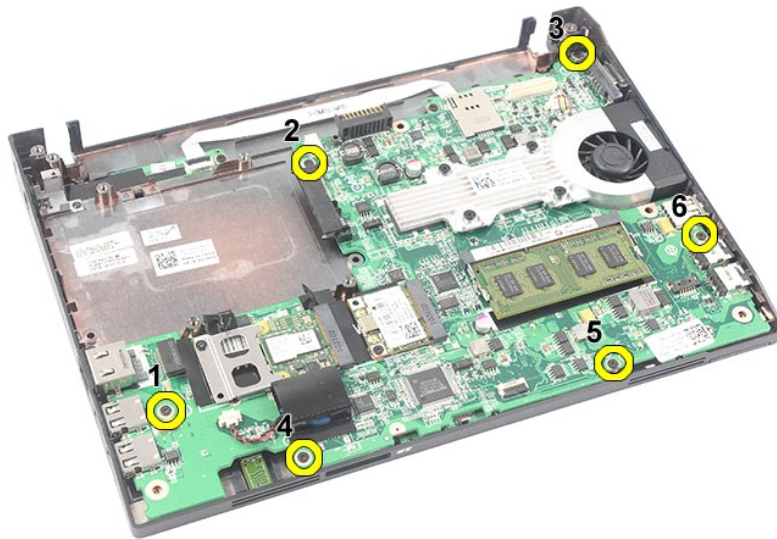


POZNÁMKA: K zobrazení obrázků níže bude možná zapotřebí nainstalovat program Adobe Flash Player z webu Adobe.com.

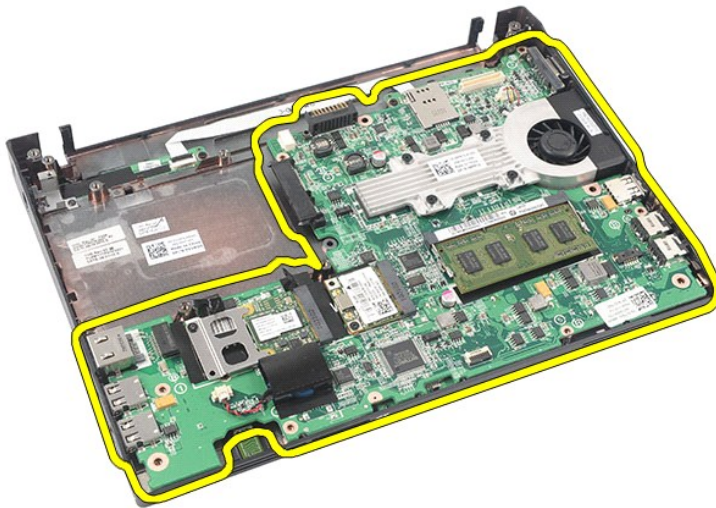
1. Postupujte podle pokynů v části [Před manipulací uvnitř počítače](#).
2. Vyměňte [baterii](#).
3. Demontujte [klávesnici](#).
4. Sejměte [přístupový panel](#).
5. Vyměňte [pevný disk](#).
6. Vyměňte [kارتu WWAN](#).
7. Vyměňte [kارتu WLAN](#).
8. Demontujte [systavu displeje](#).
9. Vyměňte [chladič](#).
10. Uvolněte sponu kabelu zařízení touchpad a kabel odpojte od konektoru základní desky. Uvolněte sponu kabelu panelu tlačítek a datový kabel panelu tlačítek odpojte od základní desky.



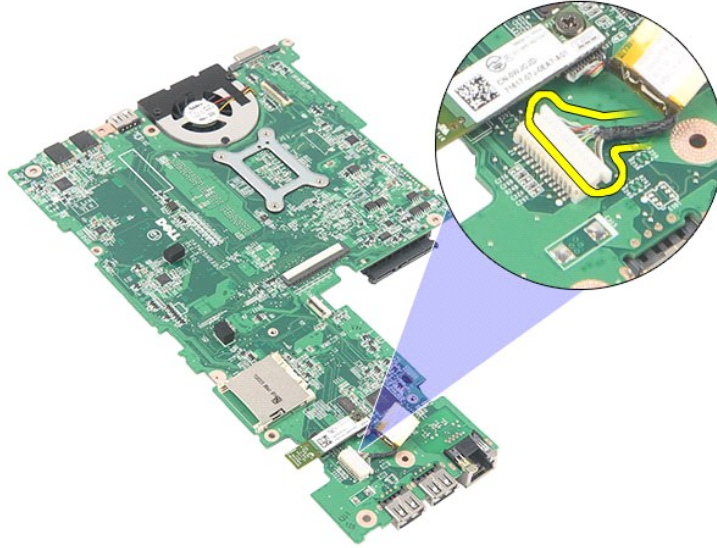
11. Demontujte šrouby, které zajišťují základní desku.



12. Začněte na straně, kde jsou umístěny porty USB: zvedněte základní desku a vyjměte ji.



13. Odpojte kabel modulu Bluetooth od konektoru na základní desce.



14. Demontujte šroub, který připevňuje modul Bluetooth k základní desce.



15. Vyměňte modul Bluetooth ze základní desky.



Montáž základní desky/modulu Bluetooth

Chcete-li namontovat základní desku/modul Bluetooth zpět, postupujte podle předchozích pokynů v opačném pořadí.

[Zpět na stránku obsahu](#)

[Zpět na stránku obsahu](#)

Karta SD

Servisní příručka pro produkt Dell Latitude 2120

VAROVÁNÍ: Před manipulací uvnitř počítače si přečtěte bezpečnostní informace dodané s počítačem. Další informace o vhodných bezpečných postupech naleznete na webové stránce Regulatory Compliance na adrese www.dell.com/regulatory_compliance.

Odebrání karty SD

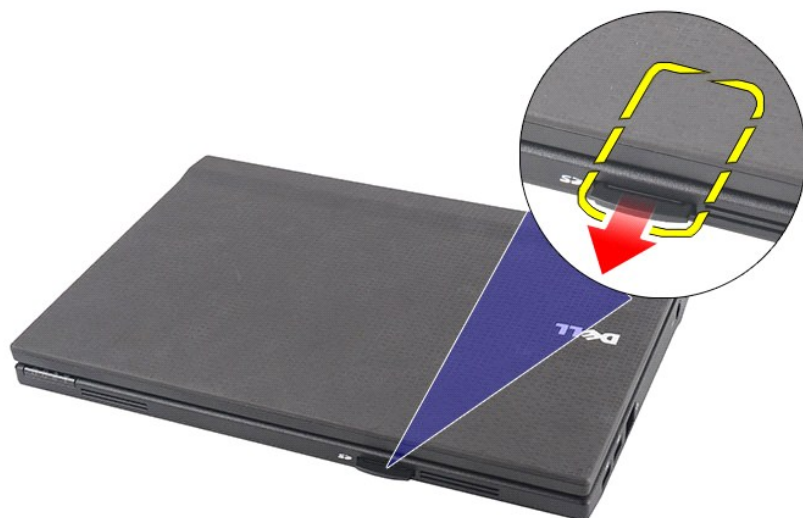


POZNÁMKA: K zobrazení obrázků níže bude možná zapotřebí nainstalovat program Adobe Flash Player z webu Adobe.com.

1. Postupujte podle pokynů v části [Před manipulací uvnitř počítače](#).
2. Kartu SD uvolněte zatlačením na ni.



3. Vytáhněte kartu SD z počítače.



Zasunutí karty SD

Chcete-li vložit kartu SD, proveďte předchozí kroky v opačném pořadí.

[Zpět na stránku obsahu](#)

[Zpět na stránku obsahu](#)

Karta SIM

Servisní příručka pro produkt Dell Latitude 2120

VAROVÁNÍ: Před manipulací uvnitř počítače si přečtěte bezpečnostní informace dodané s počítačem. Další informace o vhodných bezpečných postupech naleznete na webové stránce Regulatory Compliance na adrese www.dell.com/regulatory_compliance.

Vyjmutí karty SIM



POZNÁMKA: K zobrazení obrázků níže bude možná zapotřebí nainstalovat program Adobe Flash Player z webu Adobe.com.

1. Postupujte podle pokynů v části [Před manipulací uvnitř počítače](#).
2. Vyměňte [baterii](#).
3. Kartu SIM uvolněte zatlačením na ni.



4. Vytáhněte kartu SIM z počítače.



Vložení karty SIM

Chcete-li vložit kartu SIM, proveďte předchozí kroky v opačném pořadí.

[Zpět na stránku obsahu](#)

[Zpět na stránku obsahu](#)

Karta akcelérátoru pevného disku

Servisní příručka pro produkt Dell Latitude 2120

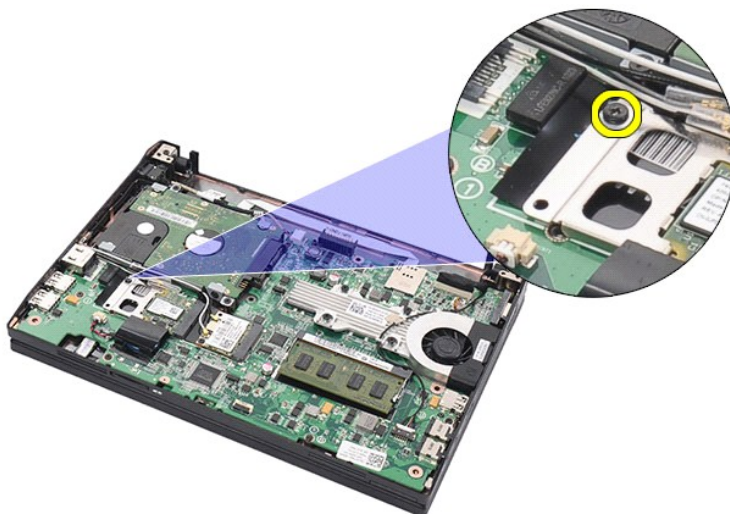
VAROVÁNÍ: Před manipulací uvnitř počítače si přečtěte bezpečnostní informace dodané s počítačem. Další informace o vhodných bezpečných postupech naleznete na webové stránce Regulatory Compliance na adrese www.dell.com/regulatory_compliance.

Odebrání karty akcelérátoru pevného disku

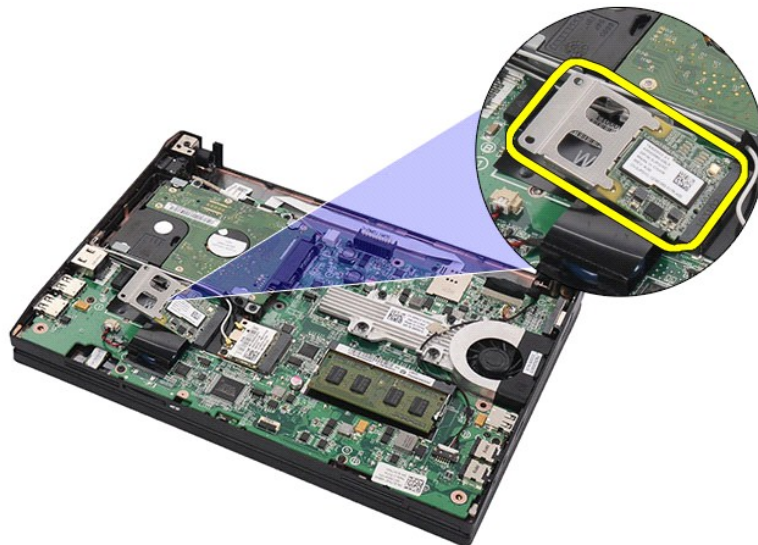


POZNÁMKA: K zobrazení obrázků níže bude možná zapotřebí nainstalovat program Adobe Flash Player z webu Adobe.com.

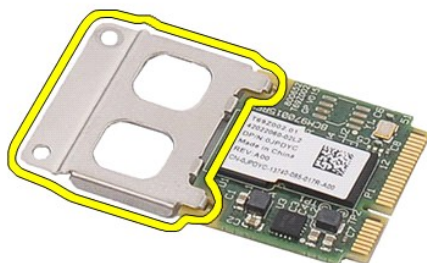
1. Postupujte podle pokynů v části [Před manipulací uvnitř počítače](#).
2. Vyměňte [baterii](#).
3. Demontujte [klávesnici](#).
4. Sejměte [přístupový panel](#).
5. Demontujte šroub, který připevňuje kartu akcelérátoru pevného disku k základní desce.



6. Vyměňte kartu akcelérátoru pevného disku z počítače.



7. Odeberte kovovou konzolu karty akcelerátoru pevného disku z karty.



Instalace karty akcelerátoru pevného disku

Chcete-li nainstalovat kartu akcelerátoru pevného disku zpět, proveďte předchozí kroky v opačném pořadí.

[Zpět na stránku obsahu](#)

[Zpět na stránku obsahu](#)

System Setup

Servisní příručka pro produkt Dell Latitude 2120


- [Přehled](#)
- [Otevření programu System Setup](#)
- [Nabídka pro zavádění systému](#)
- [Navigační klávesy](#)
- [Možnosti v nabídkách programu System Setup](#)

Přehled

Program System Setup používejte pro následující akce:

- 1 Změna informací o konfiguraci systému po přidání, změně nebo odebrání hardwaru v počítači
- 1 Nastavení nebo změna uživatelem volitelných možností, například hesla
- 1 Zjištění aktuální velikosti paměti nebo nastavení typu nainstalovaného pevného disku

Než začnete používat program System Setup, doporučujeme zapsat si informace z obrazovek tohoto programu pro případ budoucí potřeby.

 **UPOZORNĚNÍ:** Pokud nejste zkušený uživatel počítače, nastavení tohoto programu neměňte. Některé změny mohou způsobit nesprávnou funkci počítače.

Otevření programu System Setup

1. Zapněte (nebo restartujte) počítač.
2. Ihned po zobrazení loga DELL stiskněte klávesu <F2>.

Nabídka pro zavádění systému

Nabídka pro zavádění systému uvádí všechna platná zařízení pro zavádění systému v počítači. Nabídku pro zavádění systému použijte pro následující akce:

- 1 Spuštění diagnostiky v počítači
- 1 Spuštění programu System Setup
- 1 Změna sekvence zavádění bez trvalé změny pořadí zavádění zařízení v programu System Setup

Přístup do nabídky pro zavádění systému:

1. Zapněte (nebo restartujte) počítač.
2. Ihned po zobrazení modrého loga DELL stiskněte klávesu <F12>.

Navigační klávesy

Následující klávesy použijte pro navigaci v obrazovkách pro nastavení systému:

Navigace	
Akce	Klávesy
Rozbalit a sbalit pole	Klávesa <Enter>, šipka vlevo nebo vpravo
Ukončit systém BIOS	<Esc>, tlačítko Exit (Konec)
Vybrat pole pro změnu	Klávesa <Enter>
Změnit pole	Proved'te potřebné změny a klikněte na tlačítko Apply (Použít).
Zrušit úpravy	Klávesa <Esc>
Obnovit výchozí nastavení	Tlačítko Load Defaults (Zavést výchozí hodnoty)

Možnosti v nabídkách programu System Setup

Následující tabulky popisují možnosti nabídek programu System Setup:

General (Obecné)	
Option (Možnost)	Popis
	V této části najdete seznam primárních prvků hardwaru počítače. V této části nejsou žádné konfigurovatelné položky. <ol style="list-style-type: none">1 System Information (Informace o systému)<ul style="list-style-type: none">o BIOS Version (Verze systému BIOS)o Service Tag (Servisní štítek)o Asset Tag (Inventurní štítek)o Ownership Tag (Štítek vlastníka)1 Memory Information (Informace o paměti)<ul style="list-style-type: none">o Memory Installed (Nainstalovaná paměť)o Memory Available (Dostupná paměť)o Memory Speed (Rychlost paměti)o Memory Channel Mode (Režim kanálů paměti)

System Information (Informace o systému)	<ul style="list-style-type: none"> o Memory Technology (Technologie paměti) o DIMM A Size (Velikost modulu DIMM A) <ol style="list-style-type: none"> 1 Processor Information (Informace o procesoru) <ul style="list-style-type: none"> o Processor Type (Typ procesoru) o Core Count (Počet jader) o Processor ID (ID procesoru) o Current Clock Speed (Aktuální taktovací frekvence) 1 Device Information (Informace o zařízeních) <ul style="list-style-type: none"> o Primary Hard Drive (Primární pevný disk) o Video Controller (Grafická karta) o Video BIOS Version (Verze systému BIOS grafické karty) o Video Memory (Videopaměť) o Panel Type (Typ panelu) o Native Resolution (Nativní rozlišení) o Audio Controller (Radič zvukové karty) o Wi-Fi Device (Zařízení Wi-Fi) o Cellular Device (Mobilní zařízení) o Bluetooth Device (Zařízení Bluetooth) o Integrated NIC MAC (Adresa MAC integrované síťové karty)
Battery Information (Informace o baterii)	Zobrazuje stav baterie a typ napájecího adaptéru připojeného k počítači.
Boot Sequence (Pořadí zařízení pro zavádění systému)	<p>Specifikuje pořadí zařízení, ve kterém se počítač pokouší vyhledat operační systém.</p> <ol style="list-style-type: none"> 1 Diskette drive (Disketová jednotka) 1 Internal HDD (Interní pevný disk) 1 USB Storage Device (Paměťové zařízení USB) 1 CD/DVD/CD-RW Drive (Jednotka CD/DVD/CD-RW) 1 Onboard NIC (Integrovaná síťová karta) <p>Tento seznam uvádí pořadí, ve kterém program BIOS hledá zaváděcí zařízení. Chcete-li pořadí zavádění změnit, vyberte požadované zařízení a změňte jeho pořadí pomocí kláves se šipkami nahoru/dolů nebo pomocí kláves PgUp/PgDn. Zařízení můžete také ze seznamu vyloučit pomocí zaškrtnutých polí.</p>
Date/Time (Datum/čas)	Zobrazuje aktuální nastavení data a času. Umožňuje změnit datum a čas počítače.

POZNÁMKA: Konfigurace systému obsahuje možnosti a nastavení, které se vztahují k integrovaným systémovým zařízením. V závislosti na počítači a nainstalovaných zařízeních se položky uvedené v této části nemusí zobrazit.

System Configuration (Konfigurace systému)	
Option (Možnost)	Popis
Integrated NIC (Integrovaná síťová karta)	Umožňuje konfigurovat integrovanou síťovou kartu. Možnosti jsou: Disabled (Zakázáno), Enabled (Povoleno), Enabled w/PXE (Povoleno s PXE) a Enabled w/RPL (Povoleno s RPL).
System Management (Správa systému)	Umožňuje měnit mechanismus správy systému. Možnosti nastavení jsou Disabled (Zakázáno), Alert Only (Pouze výstraha) a ASF 2.0 .
SATA Operation (Provozní režim SATA)	Umožňuje konfigurovat provozní režim interního řadiče pevného disku SATA. Možnosti nastavení jsou Disabled (Zakázáno), ATA a AHCI .
Miscellaneous Devices (Různá zařízení)	Umožňuje zapnout nebo vypnout následující zařízení: <ul style="list-style-type: none"> 1 External USB Port (Externí port USB) 1 Microphone (Mikrofon) 1 Media Card (Paměťová karta) 1 Camera (Kamera)
Network Activity LED (Kontrolka činnosti sítě)	<p>Umožňuje konfigurovat fungování kontrolky LED sítě.</p> <p>Existují následující možnosti:</p> <ul style="list-style-type: none"> 1 Enable ACPI OS Control (Povolit řízení ACPI OS) — umožňuje ovládání LED kontrolky činnosti pomocí operačního systému ACPI a ovladače ACPI. 1 Wireless LAN Indicator (Kontrolka bezdrátové sítě LAN) — kontrolka činnosti sítě LED signalizuje činnost v síti WLAN. 1 Off (Vypnuto) — vypne LED kontrolku činnosti sítě. <p>POZNÁMKA: Pokud používáte operační systém Ubuntu, LED kontrolka činnosti sítě může pracovat jako kontrolka zapnutí/vypnutí sítě WLAN, a musíte proto vybrat možnost Wireless LAN Indicator (Kontrolka bezdrátové sítě LAN). Výběrem jiné možnosti LED kontrolku činnosti sítě vypnete.</p>

Video (Obraz)	
Option (Možnost)	Popis
LCD Brightness (Jas LCD displeje)	Umožňuje nastavit jas displeje v závislosti na zdroji energie (On Battery (Baterie) a On AC (Napájecí adaptér)).

Security (Zabezpečení)	
Option (Možnost)	Popis
Admin Password (Heslo správce)	<p>Umožňuje nastavit nebo změnit heslo správce. Heslo správce umožňuje správu několika funkcí zabezpečení, například:</p> <ul style="list-style-type: none"> 1 omezení změn v programu System Setup 1 omezení zaváděcích zařízení uvedených v seznamu pro zavádění <F12> na zařízení uvedená v poli Boot Sequence (Sekvence zavádění) 1 zákaz změn štítku vlastníka a inventárního štítku 1 nahrazení hesla systému a pevného disku <p>POZNÁMKA: Heslo správce musíte nastavit ještě předtím, než nastavíte heslo systému nebo heslo pevného disku.</p>

	<p>POZNÁMKA: Úspěšné změny hesla se projeví okamžitě.</p> <p>POZNÁMKA: Smažete-li heslo správce, automaticky dojde ke smazání i systémového hesla.</p>
System Password (Systémové heslo)	<p>Umožňuje nastavit, změnit nebo smazat systémové heslo. Poté, co provedete nastavení, vás počítač bude žádat o zadání systémového hesla pokaždé, když počítač zapnete nebo restartujete.</p> <p>POZNÁMKA: Úspěšné změny hesla se projeví okamžitě.</p>
Internal HDD Password (Heslo interního pevného disku)	<p>Pomocí tohoto pole můžete nastavit, změnit či vymazat heslo na systémové jednotce interního pevného disku. Úspěšná změna hesla se projeví okamžitě a vyžaduje restart počítače. Heslo pro pevný disk se přenáší s pevným diskem, takže disk je chráněn i v případě, že ho nainstalujete do jiného systému.</p>
Password Bypass (Vynechání hesla)	<p>Umožňuje obejít vyžadování systémového hesla a hesla pevného disku při restartu počítače nebo při návratu z klidového režimu.</p> <p>Možnost Password Bypass (Vynechání hesla) lze nastavit na: Disabled (Zakázáno), Reboot Bypass (Vynechat při restartu), Resume Bypass (Vynechat při návratu z klidového režimu) a Reboot & Resume Bypass (Vynechat při restartu a návratu z klidového režimu).</p> <p>POZNÁMKA: Pokud zapínáte počítač, který byl předtím vypnutý, není možné obejít systémové heslo ani heslo pevného disku.</p>
Password Change (Změna hesla)	<p>Pokud je nastaveno heslo správce, umožňuje tato možnost povolit nebo zakázat změny systémového hesla a hesla pevného disku.</p>
Computrace	<p>Slouží k povolení nebo zakázání volitelného softwaru Computrace. Možnosti nastavení jsou Deactivate (Deaktivovat), Disable (Zakázat) a Activate (Aktivovat).</p> <p>POZNÁMKA: Možnosti Activate (Aktivovat) a Disable (Zakázat) tuto funkci aktivují nebo zakážou trvale a nebudou povoleny žádné další změny nastavení.</p>
CPU XD Support (Podpora režimu XD procesoru)	<p>Slouží k povolení nebo zakázání režimu XD (Execute Disable) procesoru.</p> <p>Výchozí nastavení: Enabled (Povoleno)</p>

Performance (Výkon)	
Option (Možnost)	Popis
Intel SpeedStep	Slouží k povolení či zakázání režimu Intel SpeedStep.

Power Management (Řízení spotřeby)	
Option (Možnost)	Popis
Wake on AC (Probuzení při napájení ze sítě)	Slouží k povolení nebo zakázání automatického zapnutí počítače poté, co je připojen napájecí adaptér.
Auto On Time (Čas automatického zapnutí)	<p>Slouží k nastavení času, kdy se počítač má automaticky zapnout.</p> <p>Můžete určit dny, kdy se má počítač automaticky zapnout. Možnosti nastavení jsou Disabled (Zakázáno), Everyday (Každý den) nebo Weekdays (Pracovní dny).</p> <p>Výchozí nastavení: Disabled (Zakázáno)</p>
USB Wake Support (Podpora probuzení přes USB)	<p>Slouží k povolení nebo zakázání možnosti zařízení USB probudit počítač z klidového režimu.</p> <p>Tato funkce je aktivní, pouze je-li připojen adaptér pro napájení střídavým proudem. Jestliže během úsporného režimu odeberete adaptér pro napájení střídavým proudem, systém BIOS odpojí napájení všech portů USB v zájmu úspory energie baterie.</p>
Wake on LAN (Probuzení při napájení ze sítě LAN)	<p>Umožňuje zapnutí počítače pomocí speciálního signálu LAN. Umožňuje též ukončit režim hibernace pomocí speciálního signálu bezdrátové LAN. Probuzení počítače z úsporného režimu nebude tímto nastavením ovlivněno a je potřeba ho povolit v operačním systému.</p> <ul style="list-style-type: none"> 1 Disabled (Zakázáno) — nepovolí zapnutí systému při přijetí signálu k probuzení ze sítě LAN nebo bezdrátové sítě LAN. 1 LAN Only (Pouze LAN) — povolí zapnutí systému pomocí speciálních signálů sítě LAN. <p>Výchozí nastavení je Disabled (Zakázáno).</p>
ExpressCharge	<p>Umožňuje povolit nebo zakázat funkci ExpressCharge.</p> <p>POZNÁMKA: Funkce ExpressCharge nemusí být k dispozici u všech baterií.</p>
Charger Behavior (Chování nabíječky)	<p>Umožňuje povolit nebo zakázat nabíječku baterie. Jestliže tuto funkci zakážete, baterie se během připojení k adaptéru střídavého proudu nebude spotřebovávat, ale ani dobíjet.</p> <p>Výchozí nastavení: Charger Enabled (Dobíjení povoleno)</p>

Post Behavior (Režim testu POST)	
Option (Možnost)	Popis
Adapter Warnings (Varování adaptéru)	<p>Slouží k povolení nebo zakázání varovných hlášení systému BIOS při používání určitých napájecích adaptérů. Systém BIOS zobrazí tyto zprávy, pokud se pokusíte použít napájecí adaptér s nedostatečnou kapacitou pro konfiguraci vašeho systému.</p> <p>Výchozí nastavení je Enable Adapter Warnings (Povolit varování adaptéru).</p>
Keypad (Embedded) (Numerická klávesnice (vestavěná))	<p>Slouží k výběru jedné ze dvou metod povolení skupiny kláves, které jsou součástí interní klávesnice.</p> <ul style="list-style-type: none"> 1 Fn Key Only (Pouze s klávesou FN) — numerická klávesnice je aktivní, pouze když stisknete a podržíte klávesu <Fn>. 1 By Num Lk (Pomocí funkce Num Lk) — numerická klávesnice je aktivní, když (1) svítí indikátor Num Lock a (2) není připojena žádná externí klávesnice. Poznámka: Systém nemusí zaznamenat odpojení externí klávesnice okamžitě. <p>POZNÁMKA: Když je spuštěn program System Setup, nemá toto pole žádný vliv – nastavení funguje v režimu Fn Key Only (Pouze s klávesou FN).</p>

	Výchozí nastavení: Fn Key Only (Pouze s klávesou Fn)
NumLock LED (Indikátor NumLock)	Slouží k povolení nebo zakázání činnosti indikátoru LED numerické klávesnice při spuštění počítače. Výchozí nastavení: Enabled (Povoleno)
USB Emulation (Emulace USB)	Definuje způsob, jakým systém BIOS pracuje se zařízeními USB. Emulace USB je během testu POST vždy povolena. Výchozí nastavení je Enabled (Povoleno).
Fn Key Emulation (Emulace klávesy Fn)	Toto pole umožňuje používat klávesu <Scroll Lock> na externí klávesnici PS/2 stejným způsobem jako klávesu <Fn> na klávesnici interní. POZNÁMKA: Klávesnice USB neumožňují emulovat klávesu <Fn>, pokud je spuštěn operační systém s rozhraním ACPI, například Microsoft Windows XP. Klávesnice USB dokáže emulovat klávesu <Fn> v režimu bez rozhraní ACPI (např. při spuštění systému DOS). Výchozí nastavení: Enabled (Povoleno)
Fast Boot (Rychlé spuštění)	Umožňuje povolit nebo zakázat funkci pro rychlé spuštění. K dispozici jsou následující možnosti: <ul style="list-style-type: none"> 1 Minimal (Minimální) — použije rychlé spuštění, pokud nedošlo k aktualizaci systému BIOS, změně paměti nebo nebyl dokončen předchozí test POST. 1 Thorough (Důkladné) — nevynechá žádné kroky v procesu spuštění. 1 Auto (Automaticky) — umožňuje operačnímu systému řídit toto nastavení (funguje pouze v případě, že operační systém podporuje příznak jednoduchého spuštění). Výchozí nastavení: Minimal (Minimální)

Wireless (Bezdrátové připojení)	
Option (Možnost)	Popis
Wireless Devices (Bezdrátová zařízení)	Slouží k povolení nebo zakázání následujících bezdrátových zařízení: WWAN, WLAN a Bluetooth .

Maintenance (Údržba)	
Option (Možnost)	Popis
Service Tag (Servisní štítek)	Zobrazí servisní štítek počítače. Jestliže servisní štítek dosud nebyl nastaven, můžete použít toto pole k jeho nastavení. Jestliže pro tento systém nebyl nastaven servisní štítek, počítač automaticky vyvolá tuto obrazovku při spuštění program System Setup. Budete vyzváni k zadání servisního štítku.
Asset Tag (Inventární štítek)	Pomocí tohoto pole můžete vytvořit inventární štítek. Pole lze aktualizovat pouze v případě, že inventární štítek nebyl dosud nastaven.

System Logs (Systémové protokoly)	
Option (Možnost)	Popis
BIOS Events (Události systému BIOS)	Toto pole umožňuje prohlížet a mazat události testu BIOS POST. Zahrnuje datum a čas události a kód kontrolky LED.
DellDiag Events (Události DellDiag)	Toto pole umožňuje zobrazit výsledky diagnostiky z nástrojů Dell Diagnostics a PSA. Obsahuje datum a čas, diagnostiku a spuštěnou verzi a výsledný kód.
Thermal Events (Teplotní události)	Toto pole umožňuje prohlížet a mazat teplotní události. Obsahuje datum a čas a název události.
Power Events (Události napájení)	Toto pole umožňuje prohlížet a mazat události napájení. Obsahuje datum a čas události, stav napájení a důvod.

[Zpět na stránku obsahu](#)

[Zpět na stránku obsahu](#)

Diagnostika

Servisní příručka pro produkt Dell Latitude 2120

- [Kontrolky stavu zařízení](#)
- [Kontrolky stavu baterie](#)
- [Nabití a stav baterie](#)
- [Kontrolky stavu klávesnice](#)
- [Chybové kódy kontrolky LED](#)

Kontrolky stavu zařízení



Kontrolka svítí po zapnutí počítače a bliká, pokud je počítač v režimu řízení spotřeby.



Svítí, když počítač čte nebo zapisuje data.



Svítí stále nebo bliká podle stavu nabití baterie.



Svítí, když je zapnuta bezdrátová síť.

Kontrolky stavu baterie

Pokud je počítač připojen k elektrické zásuvce, svítí kontrolka stavu baterie následujícím způsobem:

- Střídavě bliká oranžová a modrá** — k notebooku je připojen neověřený nebo nepodporovaný adaptér střídavého proudu od jiného výrobce než společnosti Dell.
- Střídavě bliká oranžová kontrolka a trvale svítí modrá** — dočasné selhání baterie s připojeným adaptérem střídavého proudu.
- Trvale bliká oranžová kontrolka** — závažné selhání baterie s připojeným adaptérem střídavého proudu.
- Kontrolka nesvítí** — baterie je v režimu plného nabití s připojeným adaptérem střídavého proudu.
- Svítí modrá kontrolka** — baterie je v režimu nabíjení s připojeným adaptérem střídavého proudu.

Nabití a stav baterie

Chcete-li zkontrolovat nabití baterie, stiskněte a uvolněte stavové tlačítko na ukazateli nabití baterie. Rozsvítí se kontrolky úrovně nabití. Každá kontrolka představuje přibližně 20 procent celkové kapacity baterie. Pokud baterii zbývá například 80 procent energie, svítí čtyři kontrolky. Pokud nesvítí žádná kontrolka, baterie je vybitá.

Chcete-li zkontrolovat stav baterie pomocí měřidla nabití, stiskněte a podržte stavové tlačítko na měřidle nabití baterie alespoň 3 sekundy. Pokud se nerozsvítí žádné kontrolky, baterie je v dobrém stavu a má k dispozici více než 80 procent původní kapacity. Každá kontrolka představuje postupnou degradaci stavu baterie. Pokud se zobrazí pět kontrolky, zbývá méně než 60 procent kapacity a je třeba zvážit pořízení nové baterie.

Kontrolky stavu klávesnice

Zelené kontrolky nad klávesnicí signalizují tyto informace:



Svítí, když je aktivní numerická klávesnice.



Svítí, když je povolena funkce Caps Lock.









Svítí, když je povolena funkce Scroll Lock.

Chybové kódy kontrolky LED

V následující tabulce jsou zobrazeny kódy kontrolky LED, které se mohou zobrazit, jestliže dojde k chybě nad rámeček testu POST.

Stav	Popis	Další krok
SVÍTÍ-BLIKÁ-BLIKÁ 	Nejsou nainstalovány žádné moduly SODIMM	<ol style="list-style-type: none">Nainstalujte podporované paměťové moduly.Pokud je paměť již nainstalována, usaďte znovu moduly v každém slotu.Vyzkoušejte funkční moduly z jiného počítače nebo moduly vyměňte.Vyměňte základní desku.
BLIKÁ-SVÍTÍ-SVÍTÍ 	Chyba základní desky	<ol style="list-style-type: none">Vyměňte základní desku.
BLIKÁ-SVÍTÍ-BLIKÁ		

	Chyba panelu LCD	<ol style="list-style-type: none"> 1. Připojte znovu kabel displeje LCD. 2. Vyměňte panel LCD. 3. Vyměňte grafickou kartu nebo základní desku.
<p style="text-align: center;">NESVÍTÍ-BLIKÁ-NESVÍTÍ</p> 	Chyba kompatibility paměti	<ol style="list-style-type: none"> 1. Nainstalujte kompatibilní paměťové moduly. 2. Pokud jsou nainstalovány dva moduly, jeden vyjměte a otestujte. Vyzkoušejte ve stejném slotu druhý modul. Otestujte druhý slot s pomocí obou modulů. 3. Vyměňte paměťové moduly. 4. Vyměňte základní desku.
<p style="text-align: center;">SVÍTÍ-BLIKÁ-SVÍTÍ</p> 	Paměť je detekována, vykazuje však poruchu	<ol style="list-style-type: none"> 1. Znovu usadte paměťové moduly. 2. Pokud jsou nainstalovány dva moduly, jeden vyjměte a otestujte. Vyzkoušejte ve stejném slotu druhý modul. Otestujte druhý slot s pomocí obou modulů. 3. Vyměňte paměťové moduly. 4. Vyměňte základní desku.
<p style="text-align: center;">BLIKÁ-BLIKÁ-BLIKÁ</p> 	Chyba základní desky	<ol style="list-style-type: none"> 1. Vyměňte základní desku.
<p style="text-align: center;">NESVÍTÍ-SVÍTÍ-NESVÍTÍ</p> 	Chyba paměťového zařízení	<ol style="list-style-type: none"> 1. Usadte pevný disk. 2. Vyměňte pevný disk. 3. Vyměňte základní desku.
<p style="text-align: center;">BLIKÁ-BLIKÁ-SVÍTÍ</p> 	Chyba grafické karty	<ol style="list-style-type: none"> 1. Vyměňte základní desku.

[Zpět na stránku obsahu](#)

[Zpět na stránku obsahu](#)

Přidávání nebo výměna součástí

Servisní příručka pro produkt Dell Latitude 2120


- [Karta SD](#)
 - [Karta SIM](#)
 - [Přístupový panel](#)
 - [Knoflíková baterie](#)
 - [Karta WWAN](#)
 - [Chladič](#)
 - [Kabel stejnosměrného napájení](#)
 - [Kryty závěsů displeje](#)
 - [Displej/držák displeje](#)
 - [Závěs displeje](#)
 - [Základní deska/modul Bluetooth](#)
 - [Baterie](#)
 - [Klávesnice](#)
 - [Paměť](#)
 - [Karta WLAN](#)
 - [Karta akcelérátoru pevného disku](#)
 - [Pevný disk/držák pevného disku](#)
 - [Sestava displeje](#)
 - [Čelní kryt displeje](#)
 - [Kamera](#)
 - [Kabel displeje](#)
-

[Zpět na stránku obsahu](#)

[Zpět na stránku obsahu](#)

Specifikace

- [Informace o systému](#)
- [Paměť](#)
- [Zvuk](#)
- [Porty a konektory](#)
- [Displej](#)
- [Zařízení touchpad](#)
- [Napájecí adaptér](#)
- [Rozměry a hmotnost](#)
- [Procesor](#)
- [Grafika](#)
- [Komunikace](#)
- [Jednotky](#)
- [Klávesnice](#)
- [Baterie](#)
- [Prostředí](#)

 **POZNÁMKA:** Nabízené možnosti se mohou lišit podle oblastí. Další informace týkající se konfigurace počítače získáte kliknutím na tlačítko **Start** → **Návoděda a podpora** a volbou možnosti zobrazení informací o počítači.

Informace o systému	
Čipová sada	Čipová sada Intel NM10 Express
Propustnost sběrnice DRAM	64 bitů
Flash EPROM	2 MB
Sběrnice PCI-e	x1 PCI Express, 4 porty

Procesor	
Typ	Intel Atom
Mezipaměť L1	32 kB na instrukci, 24 kB mezipaměti pro zápis
Mezipaměť L2	512 kB

Paměť	
Typ	DDR2 SDRAM
Takt	667 MHz
Konektory	Jeden slot SODIMM
Kapacity modulů	1 GB, 2 GB
Minimální velikost paměti	1 GB
Maximální velikost paměti	2 GB

Grafický adaptér	
Typ	Grafický adaptér Intel UMA (integrovaný v procesoru)
Řadič	Intel Graphics Media Accelerator
Výstup	15kolíkový konektor VGA

Zvuk	
Typ	Dvoukanálový integrovaný zvukový adaptér
Řadič	Realtek ALC269
Reproduktory	Dva
Interní zesilovač reproduktorů	2 W na kanál
Ovládání hlasitosti	Tlačítka pro práci s médii, programové nabídky

Komunikace	
Síťový adaptér	Gigabitový Ethernet
Bezdrátové připojení	Síť WLAN Síť WWAN Síť WIMAX Bluetooth

Porty a konektory	
Zvuk	Konektor mikrofonu, konektor stereo pro sluchátka a reproduktory
Grafika	15kolíkový konektor VGA
Síťový adaptér	Konektor RJ-45
USB	Tři konektory USB 2.0
Čtečka paměťových karet	Čtečka paměťových karet 3 v 1

Jednotky	
Pevný disk	2,5" SATA 2 HDD

Displej	
Typ	WSVGA (1024 x 600 pixelů) a HD (1366 x 768 pixelů), HD, antireflexní (AG), bílá dioda LED (WLED)
Velikost	10,1 palce
Aktivní oblast (X/Y)	
WSVGA	222,72 mm x 125,28 mm (8,76 palce x 4,93 palce)
HD	222,73 mm x 125,22 mm (8,76 palce x 4,93 palce)
Rozměry	
Výška	235,00 mm (9,2 palce)
Šířka	143,00 mm (5,6 palce)
Úhlopříčka	256,00 mm (10,1 palce)
Maximální rozlišení	1366 x 768 při 262 tisících barev
Maximální jas	250 nitů
Provozní úhel	
WSVGA	Vodorovně 40°/40°, svisle 15°/30°
HD	Vodorovně 40°/40°, svisle 10°/30°
Obnovovací frekvence	60 Hz
Zobrazovací úhly	
Vodorovně	40°/40°
Svisle	13°/35°
Rozteč pixelů	0,2148 mm
Vodorovně	0,21750 mm x 0,20880 mm
Svisle	0,16305 mm x 0,16305 mm

Klávesnice	
Počet kláves	USA: 83 kláves VB: 84 kláves Brazílie: 85 kláves Japonsko: 87 kláves
Rozvržení	QWERTY/AZERTY/Kanji

Zařízení touchpad	
Aktivní oblast	
Osa X	60,40 mm (2,37 palce)
Osa Y	34,00 mm (1,34 palce)

Baterie	
Typ	3člávková baterie „smart“ Li-Ion (28 Wh) 6člávková baterie „smart“ Li-Ion (56 Wh)
Doba nabíjení při vypnutém počítači	Přibližně 80 % nabíjí baterie do 1 hodiny (u zcela vybité baterie)
Doba provozu	Doba provozu baterie závisí na provozních podmínkách a při podmínkách mimořádně náročných na napájení může být výrazně zkrácena.
Životnost	Přibližně 300 cyklů nabíjení/vybití
Hloubka	
3člávková	40,50 mm (1,59 palce)
6člávková	48,13 mm (1,89 palce)
Výška	
3člávková	23,24 mm (0,92 palce)
6člávková	42,46 mm (1,67 palce)
Šířka	
3člávková	204,00 mm (8,03 palce)
6člávková	204,00 mm (8,03 palce)
Hmotnost	
3člávková	185 g až 190 g (0,40 lb až 0,41 lb)
6člávková	340 g až 350 g (0,74 lb až 0,77 lb)
Napětí	11,1 V ss. (6člávková a 3člávková)
Teplotní rozsah	
Provozní	0 °C až 35 °C (32 °F až 95 °F)
Skladovací	-40 °C až 65 °C (-40 °F až 149 °F)
Knoflíková baterie	3V lithiová knoflíková baterie CR2032

Napájecí adaptér	
Vstupní napětí	100 až 240 V stř.
Vstupní proud (maximální)	1,5 A
Vstupní frekvence	50 Hz až 60 Hz
Výstupní výkon	65 W
Výstupní proud	4,34 A (maximum při impulzu 4 s) 3,34 A (stálý)
Hloubka	66,00 mm (2,59 palce)
Výška	16,00 mm (0,63 palce)
Šířka	127,00 mm (4,99 palce)
Teplotní rozsah	
Provozní	0 °C až 35 °C (32 °F až 95 °F)
Skladovací	-40 °C až 65 °C (-40 °F až 149 °F)

Rozměry a hmotnost	
Výška	
Bez dotykové obrazovky	22,50 mm až 39,90 mm (0,89 palce až 1,57 palce)
S dotykovou obrazovkou	24,10 mm až 41,50 mm (0,95 palce až 1,63 palce)
Šířka	265 mm (10,43 palce)
Hloubka	187,00 mm (7,36 palce)
Hmotnost	
(3článková baterie bez dotykové obrazovky)	1,30 kg (2,86 lb)
(6článková baterie bez dotykové obrazovky)	1,50 kg (3,30 lb)

Prostředí	
Teplotní rozsah	
Provozní	0 °C až 35 °C (32 °F až 95 °F)
Neprovozní	-40 °C až 65 °C (-40 °F až 149 °F)
Relativní vlhkost (maximální)	
Provozní	10 % až 90 % (bez kondenzace)
Neprovozní	20 % až 95 % (bez kondenzace)
Nadmožská výška (maximální)	
Provozní	-15,20 m až 3048 m (-50 stop až 10 000 stop)
Skladovací	-15,20 m až 10 668 m (-50 stop až 35 000 stop)
Maximální vibrace	
Provozní	0,66 Grms (2 Hz až 600 Hz)
Neprovozní	1,30 Grms (2 Hz až 600 Hz)
POZNÁMKA: Vibrace se měří za použití náhodného spektra vibrací, které simuluje prostředí uživatele.	
Maximální ráz	
Provozní	110 G (2 ms)
Neprovozní	160 G (2 ms)
POZNÁMKA: Maximální ráz – měřeno s pevným diskem v poloze se zaparkovanou hlavou při polosinusovém impulzu 2 ms.	

[Zpět na stránku obsahu](#)

Práce s počítačem

Servisní příručka pro produkt Dell™ Latitude™ 2120

- [Před manipulací uvnitř počítače](#)
- [Doporučené nástroje](#)
- [Vypnutí počítače](#)
- [Po manipulaci uvnitř počítače](#)

Před manipulací uvnitř počítače

Dodržováním následujících bezpečnostních zásad předejdete poškození počítače a případnému úrazu. Není-li uvedeno jinak, u každého postupu se v tomto dokumentu předpokládá, že platí následující podmínky:

1. Prostudovali jste si bezpečnostní informace dodané s počítačem.
1. Součást lze vyměnit (nebo v případě jejího samostatného zakoupení instalovat) v opačném pořadí kroků uskutečněných při odebírání.

VAROVÁNÍ: Před manipulací uvnitř počítače si přečtěte bezpečnostní informace dodané s počítačem. Další informace o vhodných bezpečných postupech naleznete na webové stránce Regulatory Compliance na adrese www.dell.com/regulatory_compliance.

UPOZORNĚNÍ: Velkou část oprav může provádět pouze certifikovaný servisní technik. Sami byste měli řešit pouze jednoduché potíže a provádět jednoduché opravy, ke kterým vás opravňují dokumentace k produktu nebo online či telefonické pokyny týmu zákaznického servisu. Na škody způsobené neoprávněným servisním zásahem se nevztahuje záruka. Přečtěte si bezpečnostní pokyny přiložené k produktu a řiďte se jimi.

UPOZORNĚNÍ: Aby nedošlo k elektrostatickému výboji, použijte uzemňovací náramek nebo se opakovaně dotýkejte nenatřeného kovového povrchu (například konektoru na zadní straně počítače).

UPOZORNĚNÍ: Zacházejte se součástmi a kartami opatrně. Nedotýkejte se součástí nebo kontaktů na kartě. Držte kartu za hrany nebo za kovový montážní držák. Součásti, jako je procesor, držte za hrany, nikoli za kolíky.

UPOZORNĚNÍ: Při odpojování kabelu táhněte za konektor nebo za úchyt, nikoli za samotný kabel. Některé kabely jsou vybaveny konektory s pojistkami. Pokud odpojujete tento typ kabelu, před odpojením kabelu pojistky stiskněte. Konektory odpojte rovnoměrně a kolmo, předejdete tak ohnutí kolíků. Před připojením kabelu také zkontrolujte, zda jsou oba konektory správně nasměrovány a zarovnány.

POZNÁMKA: Barva vašeho počítače a některých součástí se může od barev uvedených v tomto dokumentu lišit.

Před manipulací uvnitř počítače proveďte následující kroky – zabráníte tak případnému poškození:

1. Zkontrolujte, zda je pracovní povrch rovný a čistý, aby nedošlo k poškrábání krytu počítače.
2. Vypněte počítač (viz [Vypnutí počítače](#)).
3. Vyměňte veškeré nainstalované karty ExpressCard nebo čipové karty z příslušných slotů.
4. Pokud je počítač připojen k dokovací stanici, například do volitelné multimediální základny nebo k externí baterii, odpojte je.

UPOZORNĚNÍ: Při odpojování síťového kabelu nejprve odpojte kabel od počítače a potom ze síťového zařízení.

5. Odpojte od počítače veškeré síťové kabely.
6. Odpojte počítač a všechna připojená zařízení z elektrických zásuvek.
7. Zavřete displej a položte počítač spodní stranou nahoru na plochý pracovní povrch.

UPOZORNĚNÍ: Před servisním zásahem uvnitř počítače je třeba vyjmout hlavní baterii, aby nedošlo k poškození základní desky.

8. Vyměňte hlavní [baterii](#).
9. Otočte počítač horní stranou nahoru.
10. Otevřete displej.
11. Stisknutím tlačítka napájení uzemněte základní desku.

UPOZORNĚNÍ: Zabraňte nebezpečí úrazu elektrickým proudem – před otevřením displeje vždy odpojte počítač z elektrické zásuvky.

UPOZORNĚNÍ: Než se dotknete některé součásti uvnitř počítače, odved'te elektrostatický náboj z vašeho těla tím, že se dotknete nenatřeného kovového povrchu, například na zadní stěně počítače. Během manipulace se opakovaně dotýkejte nenatřeného kovového povrchu, abyste odvedli potenciální elektrostatický náboj, který může poškodit vnitřní součásti.

12. Vyměňte [pevný disk](#).

Doporučené nástroje

Postupy uvedené v tomto dokumentu mohou vyžadovat použití následujících nástrojů:

1. malý plochý šroubovák
1. křížový šroubovák č. 0
1. křížový šroubovák č. 1
1. malá plastová jehla
1. disk CD s aktualizacím programem pro systém BIOS Flash

Vypnutí počítače


UPOZORNĚNÍ: Před vypnutím počítače uložte a zavřete všechny otevřené soubory a ukončete všechny spuštěné programy, aby nedošlo ke ztrátě dat.

1. Vypněte operační systém:

1 **V systému Windows® 7:**

Klikněte na tlačítko **Start**  a pak na tlačítko **Vypnout**.

1 **V systému Windows Vista®:**

Klikněte na tlačítko **start** , poté na šipku v pravém dolním rohu nabídky **Start**, jak je znázorněno níže, a pak klikněte na tlačítko **Vypnout**.



1 **V systému Windows® XP:**

Klikněte na tlačítko **Start** → **Vypnout počítač** → **Vypnout**.

Po dokončení procesu vypnutí operačního systému se počítač vypne.

2. Zkontrolujte, zda jsou počítač a všechna připojená zařízení vypnuta. Pokud se počítač a všechna připojená zařízení nevypnou automaticky po vypnutí operačního systému, vypněte je tak, že stisknete a podržíte vypínač po dobu asi 6 sekund.

Po manipulaci uvnitř počítače

Po dokončení montáže se před zapnutím počítače ujistěte, že jsou připojena všechna externí zařízení, karty, kabely atd.

⚠ UPOZORNĚNÍ: Používejte pouze baterii určenou speciálně pro tento počítač Dell. Předejdete tak poškození počítače. Nepoužívejte baterie určené pro jiné počítače Dell.

1. Připojte veškerá externí zařízení, například replikátor portů, externí baterii nebo mediální základnu, a vložte všechny karty, například kartu ExpressCard.
2. Připojte všechny telefonní a síťové kabely k počítači.

⚠ UPOZORNĚNÍ: Chcete-li připojit síťový kabel, nejprve připojte kabel do síťového zařízení a pak do počítače.

3. Nainstalujte [pevný disk](#).
4. Vložte [baterii](#).
5. Připojte počítač a všechna připojená zařízení k elektrickým zásuvkám.
6. Zapněte počítač.

[Zpět na stránku obsahu](#)